



Datganiad o Ddiben Cymru

Dyddiad Cyhoeddi: Medi 2024



Rydym yn rhan o Gymuned Polaris



Cynnwys

Cyflwyniad	3
FCA-Rhan o Gymuned Polaris	3
Gweledigaeth, Ymgyrch, Gwerthoedd	4
Nodau ac amcanion	5
Siarth Sefydliadol FCACanolog	6
Strwythur rheoli	7
Ein Staff	8
Siarth Sefydliadol FCARhanbarthol	9
Cystadleuaeth Ffotograffiaeth FCA	10
Y gwasanaethau rydymyn eu darparu	11
Recriwtio ac asesuRhieni Maeth	12
AdolygiadauRhieni Maeth	17
Hyfforddiant a Chymorth	18
Sicrhau Ansawdd a Diogelu	20
Manylion Cysylltiadau Defnyddiol	21

Cyflwyniad

Mae'r ddogfen hon yn amlinellu sut mae Cymdeithion Gofal Maeth yn gweithredu fel asiantaeth maethu annibynnol.

Rydym yn gobeithio bod y ddogfen hon yn glir a bod plant a phobl ifanc, Rhieni Maeth a staff yn gallu ei deall. Rydym yn croesawu unrhyw sylwadau ynglŷn â sut y gallwn wella cynnwys neu fformat y ddogfen. Gweler y manylion cyswllt ar y dudalen gefn.

Mae Canllaw i Blant yr FCA a Chanllaw i Berson Ifanc yr FCA yn cynnwys crynodeb o'r datganiad o ddiben hwn.

Mae Datganiad o Ddiben Cymdeithion Gofal Maeth (FCA) ar gael i:

- Unrhyw un sy'n gweithio i'r FCA.
- Ein Rhieni Maeth a darpar Rieni Maeth.
- Plant a phobl ifanc sydd wedi'u lleoli gyda'n Rhieni Maeth a rhieni a theuluoedd plentyn/person ifanc o'r fath.
- Awdurdodau lleol ac ymddiriedolaethau iechyd a gofal cymdeithasol.

Rydym wedi datblygu ein Datganiad o Ddiben i fodloni'r gofynion sy'n dod o:

- Ddeddf Plant 1989a Deddf Plant a Phobl Ifanc 2008.
- Rheoliadau Gwasanaethau Maethu Rheoleiddiedig (Darparwyr Gwasanaethau ac Unigolion Cyfrifol (Cymru) 2019a Chanllawiau Statudol –Gwasanaethau Maethu (2019)

FCA –Rhan o Gymuned Polaris

Polaris yw un o'r cymunedau blaenllaw sy'n darparu gwasanaethau plant mwyaf yn y DU. Yn y gymuned, mae gennym asiantaethau maethu a mabwysiadu annibynnol sydd wedi bod yn gweithio'n frwdfrydig i wella bywydau pobl ifanc am dros 30 o flynyddoedd, yn ogystal â Gwasanaethau Gadael Gofal, Addysga chontractau gwasanaethau plant wedi'u teilwra. Mae ein cymuned fagwriaethol yn gweithio ar y cyd i gefnogi'r canlyniadau gorau oll ar gyfer pob plentyn yn ein gofal. Rydym yn uchelgeisiol dros ein plant a phobl ifanc, teuluoedd a staff, ac yn credu yn eu dyfodol.

Ein Cenhadaeth, Gweledigaeth a Gwerthoedd

Yn Polaris mae gennym un uchelgais ar draws ein cymuned –i drawsnewid dyfodol plant a gwasanaethau plant.

“Wrth galon ein Cymuned Polaris mae nod cyffredin lle mae pawb wedi ymrwymo i alluogi pob plentyn a pherson ifanc yn ein gofal i gyrraedd eu potensial llawn. Rydym yn uchelgeisiol drosom ni ein hunain a'n plant.

Rwy'n arbennig o falch bod tîm o staff a theuluoedd ysbrydoledig o fy nghwmpas sydd wedi ymrwymo'n llwyr i wneud gwahaniaeth a chyflawni'r canlyniadau gorau ar gyfer plant ar draws y DU.”

Jo August
Prif Swyddog Gweithredol

Gweledigaeth

(yr hyn rydym yn bwriadu ei gyflawni)
I wneud gwahaniaeth i blant, pobl ifanc a theuluoedd sy'n para am oes



Ymgyrch

(pwrpas a beth rydym yn wneud i gyflawni hyn)
Ein ymgyrch yw i ddarparu bywydau hapus a diogel i'r plant sy'n dod i fyw gyda ni

Ar gyfer plant a phobl ifanc

Rydym yn anelu at helpu ein plant i gyrraedd eu llawn potensial

- Rydym yn parchu ac yn hyrwyddo hil, diwylliant, cefndir crefyddol ac ystyried eu rhyw a rhywioldeb wrth ddod o hyd i'r teulu iawn ar gyfer pob plentyn.
- Rydym yn deall pwysigrwydd sefydlogrwydd ar gyfer ein plant ac eisiau iddynt gael synnwyr o berthyn o fewn eu teulu maeth, eu teulu biolegol ac eu cymuned
- Ymdrechwn i sicrhau bod ein plant yn barod a gyda'r offer ar gyfer y cam nesaf yn eu bywydau. Rydym eisiau i ein pobl ifanc gael y gallu i fod yn annibynnol yn eu meddyliau a'u gweithredoedd a gwneud cyfraniad cadarnhaol yn y gymdeithas fel oedolion

Ar gyfer rhieni maeth

- Rydym yn cymryd yr amser i ddeall trawma a niwed ac yn addasu ein gofal yn unol â hynny
- Rydym yn recriwtio, asesu a hyfforddi teuluoedd maeth mewn ffordd sy'n paratoi eu taith i sicrhau bod plant yn ddiogel ac yn hapus
- Rydym yn gwrandao ac yn grymuso ein teuluoedd maeth. Trwy ymgynghori, cefnogaeth a dysgu maent wedi'u harfogi i ddiwallu anghenion unigol plant

I bawb

- Rydym yn rhagweithiol wrth hyrwyddo cydraddoldeb a mynd i'r afael â phob math o hiliaeth a rhagfarn er mwyn helpu i sicrhau cymdeithas well i'n plant a'n teuluoedd ffynnu
- Hyrwyddwn ddiwylliant dysgu lle mae staff a rhieni maeth yn adeiladu ac yn cynnal arbenigedd ym maes plant a maethu ac yn cydweithio â'n partneriaid proffesiynol
- Rydym yn dosturiol ac yn synhwyrol yn ein dull o weithio gyda phlant a'u teuluoedd

Gwerthoedd

(egwyddorion craidd a moeseg)

“Diogel a Hapus” sydd wrth wraidd ein bodolaeth

- Dull ddeallus, tosturiol, creadigol, ffyddlon, a hyblyg o ddarparu gofal maeth
- Sicrwydd, diogelwch ac ymreolaeth i'n plant, teuluoedd maeth, a staff
- Trin teuluoedd a chydweithwyr gyda pharch, gonestrwydd, caredigrwydd, gofal ond gyda her briodol lle bo angen
- Arweinyddiaeth sy'n modelu'r weledigaeth, ymgyrch a'r gwerthoedd ac ymddygiadau yr ydym yn dyheu amdanynt

Nodau ac amcanion

Mae FCA yn cynnig lleoliadau mewn teuluoedd a chymorth cysylltiedig o ansawdd uchel i blant a phobl ifanc y mae awdurdodau lleol/ymddiriedolaethau iechyd a gofal cymdeithasol yn gofalu amdanynt.

Ein prif nod yw rhoi'r cyfle i blant a phobl ifanc wireddu eu potensial llawn a byw bywydau boddhaus yn y gymuned.

Rydym yn gweithio mewn partneriaeth ag awdurdodau lleol/ymddiriedolaethau iechyd a gofal cymdeithasol i gynnig gwasanaethau yn y gymuned o fewn fframweithiau cenedlaethol sydd wedi'u bwriadu i fodloni ystod eang o anghenion. Rydym yn darparu cymorth dwys yn lleol i'n Rhieni Maeth, plant/pobl ifanc a'u teuluoedd trwy dimau amlddisgyblaethol o weithwyr gofal plant proffesiynol.

Ein hamcanion:

- Darparu dull seiliedig ar bartneriaeth gynhwysol sy'n canolbwyntio ar blant ac yn cofleidio plant/pobl ifanc, eu teuluoedd, Rhieni Maeth, awdurdodau lleol/ymddiriedolaethau iechyd a gofal cymdeithasol a chydweithwyr mewn asiantaethau eraill.
- Gwneud popeth posibl i sicrhau lleoliad sefydlog, heb aflonyddwch, lle mae anghenion y plentyn/person ifanc yn cael eu deall a'u diwallu.
- Parchu a hybu cefndiroedd hiliol, diwylliannol, crefyddol ac ieithyddol plant/pobl ifanc.
- Ystyried yn llawn rywedd a rhywioldeb plant/pobl ifanc wedi'u maethu wrth wneud penderfyniadau am leoliadau.
- Bodloni anghenion plant a phobl ifanc ag anableddau, gan gynnwys y rheini sydd ag anableddau corfforol/anableddau dysgu, Awtistiaeth/ADHD, nam ar y synhwyrau, a'r rheini sydd ag anghenion iechyd cymhleth a chyflyrau sy'n cyfyngu ar eu bywydau –hefyd y rheini sy'n dangos ymddygiadau heriol oherwydd eu hanableddau.
- Recriwtio Rhieni Maeth o ystod eang o gefndiroedd er mwyn gallu cynnig lleoliadau addas i blant/pobl ifanc.
- Darparu cymorth 24 awr i'n Rhieni Maeth a phlant/pobl ifanc, 7 diwrnod yr wythnos.
- Darparu hyfforddiant a datblygiad parhaus ein Rhieni Maeth.
- Darparu gweithlu o reolwyr, ymarferwyr a staff cymorth sydd â'r cymwysterau priodol ac wedi cofrestru â'r corff rheoleiddio proffesiynol priodol, yn ogystal â chael eu cefnogi yn eu datblygiad proffesiynol parhaus.

Statws a chyfansoddiad

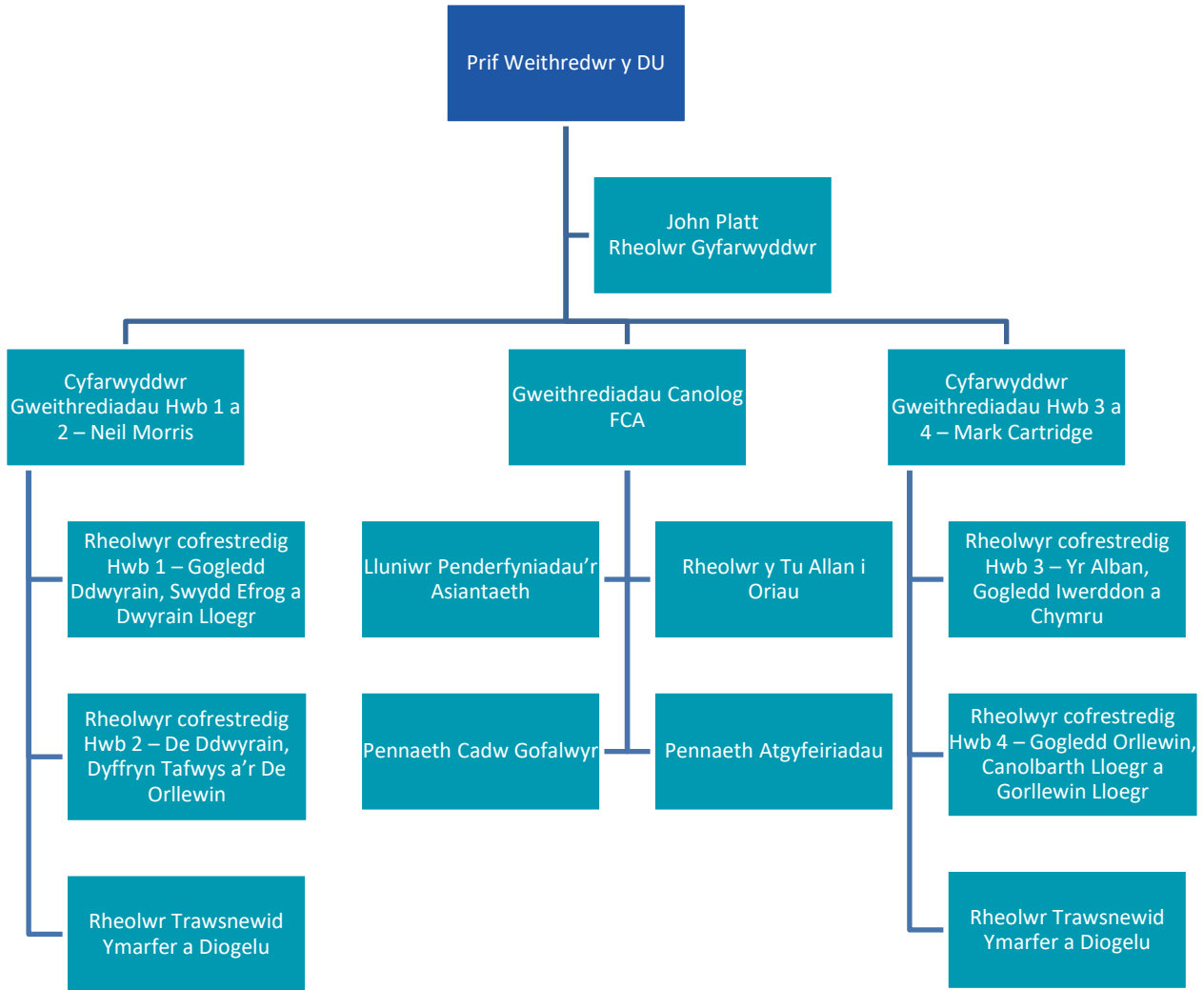
Mae FCA, asiantaeth maethu annibynnol, yn gwmni preifat cyfyngedig wedi'i gofrestru dan Ddeddf Cwmnïau 1985 (rhif cwmni 4322806). Dechreuom weithredu ym 1994ac rydym wedi tyfu

ac esblygu'n gyson i fodloni anghenion plant a phobl ifanc sy'n derbyn gofal yn y DU.

Yn unol â Deddf Cwmnïau 1985 a 1989, rydym yn cynhyrchu Memorandwm ac

Erthyglau Cymdeithasu. Mae copïau o'r dogfennau hyn ar gael i gomisiynau'r llywodraethau, sy'n rheoleiddio asiantaethau maethu annibynnol a gofal cymdeithasol plant yn y DU.

Siart Trefniadol Ganolog FCA



- Newid Busnes
- AD
- Cyllid
- TG
- Marchnata, Recriwtio ac Aseu
- Contractau a Phartneriaethau
- Dysgu a Datblygu
- Sicrhau Ansawdd a Diogelu

EIN PRIF SWYDDOG GWEITHREDOL

Penodwyd Jo Augustyn Brif Swyddog Gweithredol y Grŵp ym Mai 2019. Mae Jo yn un o arweinwyr mwyaf profiadol a llwyddiannus y sector maethu yn y DU ac mae ganddi dros 20 o flynyddoedd o brofiad proffesiynol. Mae dimensiwn diddorol arall i broffil Jo gan ei bod ei hun wedi tyfu mewn teulu maeth sy'n rhoi mewnwelediad gwerthfawr a phriodol iddi.

Strwythur rheoli

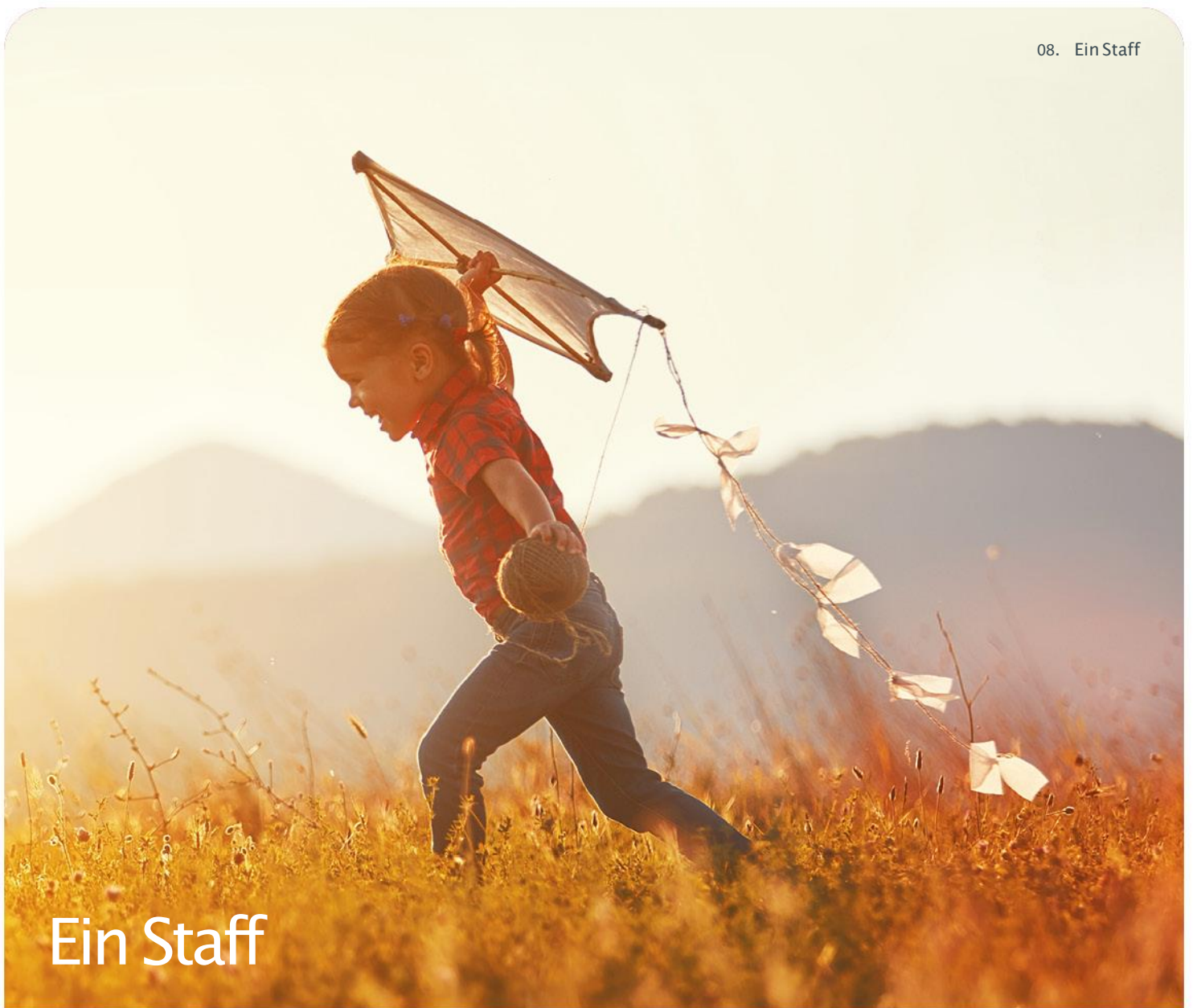
Jo August yw'r Unigolyn Cyfrifol i FCA Cymru a April Newman yw Rheolwr y Gwasanaeth ac mae ganddi fynediad uniongyrchol i Jo August. Hefyd y cyfle i gyfarfod yn ffurfiol fel rhan o adolygiadau ansawdd unigolion cyfrifol.

Mae cyfeiriad strategol, datblygiady gwasanaetha pherfformiadyr FCA yn cael eumonitoro gan Fwrdd Cyfarwyddwyr yr FCA sy'n cyfarfod yn fisol.

Cefnogir Bwrdd y Cyfarwyddwyr gan Uwch Dîm Rheoli sy'n cyfarfod yn fisol i gyfarwyddo a monitro perfformiad gweithgareddau'r cwmni, cynllunio busnesa datblygiad polisiâu. Cefnogir y tîmhwn gan y Rheolwr Cofrestrediga Phenaethiaid Gwasanaeth.

Mae'r Rheolwr Cofrestredig hefyd yn adrodd i'r Cyfarwyddwr Gweithredol. Mae cyfarfodydd ychwanegol yn cymryd gosod o bryd i'w gilydd trwy gydol y flwyddyn i monitro perfformiad, cydlynu gwasanaeth datblygu a gweithredu strategaethau ar gyfer datrys problemau.





Ein Staff

Rheolwyr a Gweithwyr Cymdeithasol

- Mae gan bob Rheolwr Cofrestredig gymhwyster proffesiynol yn unol â gofynion rheoliadau a'r Safonau Gofynnol Cenedlaethol.
- Mae gan bob gweithiwr cymdeithasol a'i Reolwyr Gwasanaeth Maethu gymhwyster proffesiynol ac maent wedi cofrestru fel unigolion gydagun o bedwar Corff Gofal Cymdeithasol y DU. Mae gan rai ohonynt ddyfarniadau a phrofiad arbenigol ar ôl eu cymwysterau sy'n berthnasol i weithio gyda phlant a phobl ifanc sy'n derbyn gofal maeth.

Staff Arall

- Mae nifer sylweddol o bobl yn gweithio i'n sefydliad ar sail annibynnol a hunangyflogedig ar draws amrywiaeth o rolau.

Gallai hyn gynnwys gweithwyr sy'n cefnogi pobl ifanc ac yn annog cyfranogiad, staff addysg, therapyddion ac aelodau annibynnol o'r panel maethu. Mae gan bob aelod o'n staff brofiad a chymwysterau priodol ac mae ganddynt fynediad at oruchwyliaeth a rheolwr llinell.

Rydym yn gwerthfawrogi ein staff!

- Mae gennym ddiwrnod blynyddol i werthfawrogi ein gweithwyr pan fyddwn yn dangos cymaint rydym yn gwerthfawrogi eu gwaith caled i wneud gwahaniaeth cadarnhaol a pharhaus i gymaint o blant a theuluoedd pob blwyddyn.

Mae gennym fforwm gweithwyr a grŵp staff penodol i gynnig cyngor ac arweiniad am faterion sy'n ymwneud ag amrywiaeth a chynhwysiant yn y gweithle.

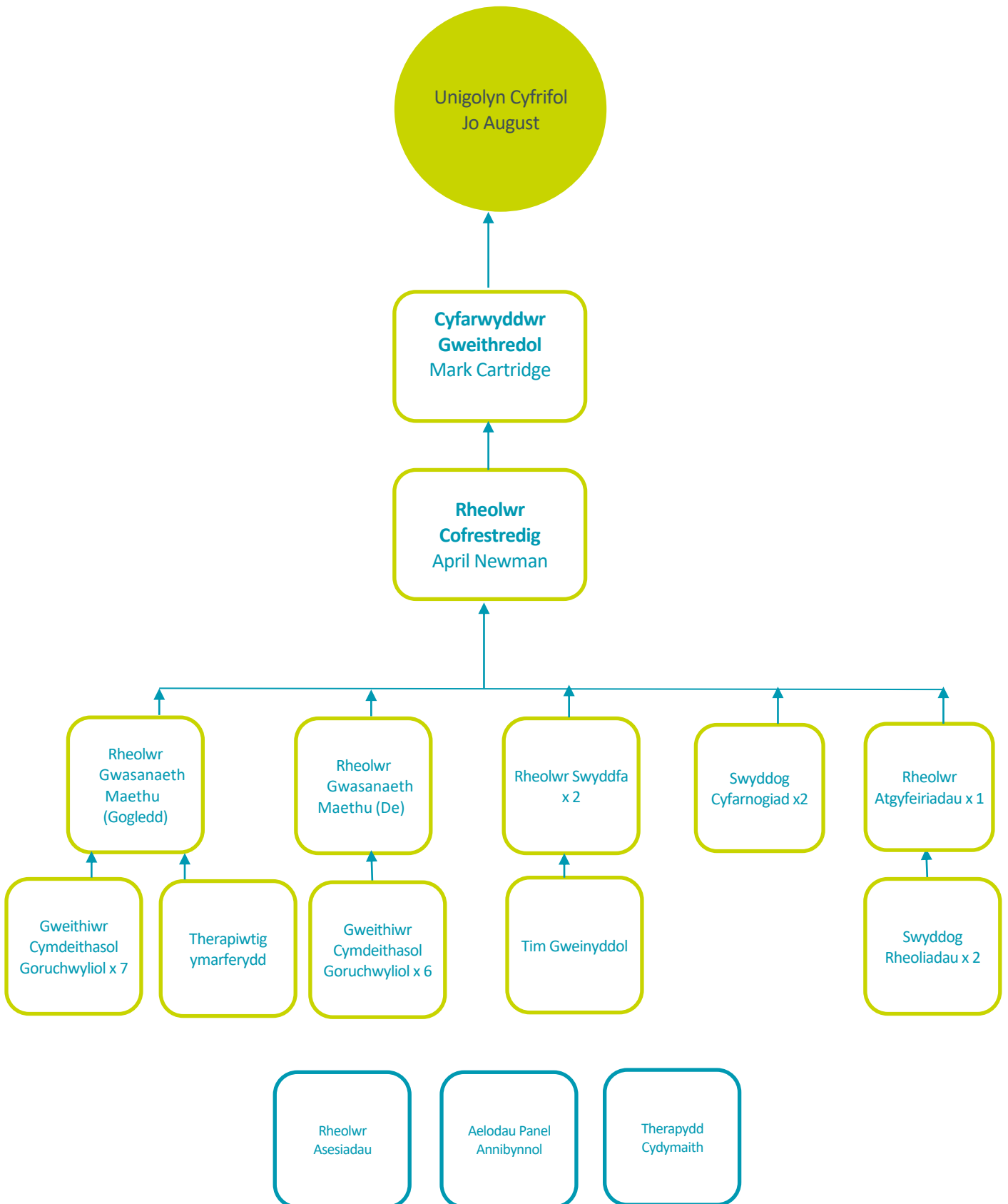
Gwiriadau Cyn Cyflogi

- Mae pob un o'r rheolwyr recriwtio yn cael hyfforddiant 'recriwtio mwy diogel'.
- Cwblheir y gwiriadau a'r ymholiadau gofynnol ar gyfer pob aelod o staff i sicrhau y diogelir lles plant a phobl ifanc. Dilysir unrhyw gymwysterau ffurfiol pob aelod o staff, gan gynnwys staff achlysurol a staff hunan-gyflogedig.

Yswiriant

- Diogelir pob aelod o staff sy'n gweithio i ni ar sail barhaol, achlysurol a hunan-gyflogedig gan yswiriant indemniad proffesiynol ac yswiriant atebolwydd cyhoeddus priodol.

Siart Trefniadol FCA Cymru



Yr Iaith Gymraeg!

Rydymyn gweithio i gynnigwasanaethau yn Gymraeg. Mae hyn yn golyguein bod yn gweithio i allu cynnigwasanaeth llawn i blant a rhieni maeth yn Gymraeg. Mae rhai dogfennau wedi'u cyfieithu i'r Gymraeg ac rydymyn gweithio i gyfieithu dogfennau eraill ac mae gennym deunydd recriwtio yn Gymraeg ac yn Saesneg. Mae gennym sawlaelod o staff sy'n siarad Gymraeg ac rydym yn hyrwyddo hyn yn ein swyddfeydd. Rydymyn recriwtio mewn cymunedau Gymraegeu hiaith a gallwn ddarparu asesiadau trwy gyfrwng Gymraeg. Rydym wedi cynnig wersi Gymraegi blant, rhieni maeth a staff. Mae gennym Grŵp Strategaeth Gymraegi fonitro'r cynnydd rydym ynei wneud.

Cystadleuaeth Ffotograffiaeth i Blant

Mae FCA yn cynnal Cystadleuaeth Ffotograffiaeth Genedlaethol yn flynyddol syddar agor i bob plentyn a pherson ifanc sy'n dair oed a hŷn

Mae ffotograffiaeth yn gyfrwng gwyb, ganeid fod yn cynnwys pawb ac yn agored i bawb, waeth beth fo'u gallu neu ddawn academaidd. Ysbrydolwyd y prosiect gan berson ifanc, sy'n ffotograffio brwd ac sydd wedi gweithio ar y cyd gydani i ddarparu llais person ifanc yn y broses cynllunio a'r paratodau.

Isod mae un o'n cynigion buddugol blaenorol:



Y gwasanaethau rydym yn eu darparu



Lleoliadau Maethu

Mae pob lleoliad yn cael ei drefnu a'i fonitro yn unol â Rheoliadau Gwasanaethau Maethu (mae'r rhain yn amrywio rhywfaint yn Lloegr, Cymru a Gogledd Iwerddon):

Rydym yn gweithio'n agos gydag Awdurdodau Lleol ac Ymddiriedolaethau lechyd a Gofal Cymdeithasol i ddeall yr anghenion penodol sy'n ymwneud â lleoliadau maethu mewn ardaloedd penodol. Wedyn, rydym yn myndati i recriwtio Rhieni Maeth o ystod o gefndiroedd sy'n gallu darparu lleoliadau maethu o safon uchel i blant sy'n derbyn gofal yr Awdurdodau Lleol a'r Ymddiriedolaethau. Ein nod yw darparu'r mathau canlynol o leoliadau:

Brys –Gall y rhan fwyaf o'n gofalwyr ddarparu lleoliadau brys heb eu cynllunio ar gyfer plant unigol a grwpiau o frodyr a chwiorydd.

Seibiannau / Arosiadau Byr –Mae gennym nifer o ofalwyr sy'n darparu lleoliadau seibiant naill ai'n rheolaidd neu fel arosiadau byr untro.

Tymor byr –Mae lleoliadau tymor byr yn amrywio o ran hyd ac yn aml maent wedi'u cysylltu i asesiadau bellach o'r plentyn ac aelodau eraill yn y teulu, ar y cyd â

phrosesau'r llys. Gellir creu cynlluniau tymor hir mewn lleoliadau tymor byr.

Pontio –Gallwn ddarparu lleoliadau gyda Rhieni Maeth sydd â phrofiad pontio plant nes iddynt gael eu mabwysiadu, i fod yn sefydlog neu'n annibynnol. Mae lleoliadau pontio yn rhan o gynllun tymor hir plentyn ac yn para am hyd at 2 flynedd fel arfer.

Tymor hir / Sefydlogrwydd –Mae lleoliadau ar gael gyda Rhieni Maeth tymor hir sy'n gallu gofalu am blentyn unigol neu grŵp o frodyr a chwiorydd. Caiff lleoliadau tymor hir eu cyfateb a'u cadarnhau ar y cyd â'r awdurdod lleol ac ymddiriedolaethau gofal iechyd cyfrifol.

Lleoliadau trawsnewid –ar gyfer plant sy'n symud o ofal preswyl

Rhiant a Phlant –Gallwn ddarparu lleoliadau gyda Rhiant Maeth lle mae rhieni ifanc yn derbyn cymorth ac arweiniad er mwyn helpu i ddatblygu eu sgiliau magu plant. Gall rhieni maeth hefyd gynorthwyo awdurdodau lleol gyda'u hasesiadau trwy ddarparu gwybodaeth sy'n ymwneud â chymhwysedd/galluoedd magu plant.

Lleoliadau Unigol –Os yw'r awdurdod lleol yn mynnu bod y plentyn yn unig blentyn mewn lleoliad neu'n blentyn ifancaf/hynaf mewn lleoliad, mae'n rhaid nodi hyn yn ystod y cam atgyfeirio er mwyn gallu cyfateb y lleoliad i'r lleoedd gwag sydd ar gael.

Lleoliadau i frodyr a chwiorydd –Gall llawer o'n Rhieni Maeth ofalu am grwpiau mawr o frodyr a chwiorydd sy'n sicrhau bod y plant yn aros gyda'u brodyr a chwiorydd.

Plant a phobl ifanc ar eu pen eu hunain –Mae gan nifer o'n Rhieni Maeth brofiad o ofalu am blant sy'n cyrraedd yn y DU heb deulu neu warcheidwad.

Maethu arbennig –Mae'n darparu lleoliadau i blant sydd ag anghenion cymhleth yn ymwneud ag anabledau, anghenion iechyd neu ymddygiadau allai fod yn heriol i oedolion. Fel arfer, mae'r lleoliadau hyn yn cynnwys pecynnau cymorth uwch neu wasanaethau a brynir yn ychwanegol.

Remand –Mae'n cyfeirio at leoliad person ifanc sydd wedi'i remandio i ofal yr awdurdod contractio neu'i remandio i'r ddalfa trwy'r Ddeddf Cymorth Cyfreithiol, Dedfrydu a Chosbi Troseddwy'r 2012.

Aros lle rydw i / Pan fydda i'n barod / Mynd yr ail filltir –Mae'n cyfeirio at y trefniadau lle mae pobl ifanc sy'n 18 oed neu hŷn a oedd yn derbyn gofal yn parhau i fwy gyda'u Rhieni Maeth blaenorol.



Y Broses Cyfatebu

Mae pob cais am leoliadau maethu yn amodol ar broses gyfatebu i sicrhau bod sgiliau a phrofiad ein Rhieni Maeth yn diwallu anghenion pob plentyn/person ifanc a leolir gyda ni. Mae hyn yn cynnwys cwblhau asesiadau risg a chynlluniau gofal mwy diogel a adolygir pan fydd angen a phan fydd yn briodol.

Cynllunio i leoli plentyn

Paratwir a chytunir ar gynlluniau lleoliadau gyda chomisiynwyr gwasanaeth ar gyfer pob lleoliad sy'n cynnwys gwybodaeth hanfodol, cynlluniau gofal ac eglurder am awdurdod wedi'i ddirprwyo ar gyfer Rhieni Maeth mewn perthynas â'r plant a leolir gyda nhw.

- Pan fydd yn bosibl, cynhelir proses cynllunio cyn y lleoliad, gan gynnwys sesiynau cyflwyno gyda'r Rhieni Maeth a'r plentyn/plant. Rydym yn helpu pobl ifanc i ymgartrefu mewn lleoliadau newydd trwy ddarparu llyfrynau croeso a phroffiliau fideo lle bo hynny'n bosibl.
- Rydym yn sicrhau y trafodir anghenion hiliol, diwylliannol ac ieithyddol y bobl ifanc ac ystyrir eu rhywedd a rhywioldeb wrth wneud penderfyniadau am leoliadau.
- Rydym yn sicrhau bod cartrefi ein Rhieni Maeth yn bodloni pob gofyniad iechyd a diogelwch.

Rydym yn cefnogi plant sydd wedi'u maethu i gadw mewn cysylltiad â ffrindiau a'r teulu, lle bo hynny'n briodol.

Team Parenting®

Team Parenting yw ymrwymiad yr FCA i ffordd therapiwtig o feddwl am blant sydd wedi cael trawma a'u hanghenion emosiynol.

Mae'n cydnabod yr angen i bob aelod staff yn aml gael dealltwriaeth sylfaenol bod angen mewnbwn therapiwtig ar blant a phobl ifanc sydd â hanes o drawma, o gael eu cam-drin neu eu hesgeuluso a/neu sydd ag anawsterau ymlynu i hybu lles a datblygiad seicolegol.

Mae pob aelod staff wedi ymrwymo i'r dull cyfannol hwn o faethu sydd hefyd yn cydnabod bod gan bob person cymorth sy'n ymwneud â gofal y person ifanc wybodaeth wahanol a phrofiadau gwahanol o'r person ifanc hwnnw ac y gallant greu darlun llawn a chydlynol o anghenion y person ifanc pan fyddant yn gweithio gyda'i gilydd.

Mae pob Rhiant Maeth yn cael ei gefnogi gan weithwyr cymdeithasol yr FCA ac ystod o weithwyr proffesiynol eraill a allai gynnwys therapyddion, gweithwyr cymorth a staff addysgol sydd ar gael i'w cynnwys pan fydd angen.

Cydrannau Team Parenting

Mae Team Parenting yr FCA yn cynnwys dwy elfen allweddol –ethos a dewislen o ymyriadau therapiwtig penodol a ddefnyddir lle mae'n briodol gan ddibynnu ar lefel angen y person ifanc.

Mae'r ethos yn berthnasol ar draws yr FCA i bob lleoliad. Mae hyn wedi'i anelu at sefydlu diogelwch a sefydlogrwydd y person ifanc gan ganiatáu perthynas gadarnhaol ac ymlynol gyda'i ofalwyr.

Gallai ymyriadau therapiwtig penodol gynnwys:

- Sesiynau therapi ar y cyd –lle diogel a chreadigol i ofalwyr a phlant/pobl ifanc archwilio a mynegi meddyliadau, teimladau ac ymddygiadau anodd y gallent fod yn eu profi.
- Ymgynghoriadau –i Rieni Maeth, gweithwyr cymdeithasol ac aelodau eraill o staff.
- Hyfforddiant –i Rieni Maeth a staff ynglŷn â deall a rheoli ymddygiadau heriol, anawsterau ymlynu, datblygiad plant, camdriniaeth, trawma, hunan-barch a pherthnasau.

Mae modd gofyn hefyd am wasanaethau ychwanegol fel seicotherapi unigol, asesiadau gan arbenigwyr, gwaith yn dilyn mabwysiadu a gwaith ymyriad cynnar.

Ond mae sicrhau adferiad a gwydnwch yn dasg therapiwtig gymhleth a allai ddigwydd dros flynyddoedd ar gyfer rhai plentyn. Yn yr achosion arbenigol/cymhleth hyn, efallai darperir ymyriadau therapiwtig pellach, lle bu cytundeb ar y cyd â'r awdurdod lleoli bod angen lefel benodol o fewnbwn i gefnogi'r lleoliad.

Egwyddorion sylfaenol Team Parenting

- Canolbwyntio gwasanaeth ar y gofalwr a'r plentyn mewn lleoliad.
- Seiliedig ar gryfderau a pherthnasau.
- Mae gan bob rhyngweithiad gyda'r plentyn y potensial i fod yn therapiwtig.
- Ffocws ar greu amgylchedd gofal saff, cyson a diogel.
- Cynllunio a gosod nodau.
- Cydgysylltu a chydlynu gwasanaethau.
- Ar sail Safonau Ymarfer.

Dewisiadau a Lleisiau Pobl Ifanc

Cyfranogiad yw cynnwys plant a phobl ifanc, gan greu cyfleoedd i ymgynghori a mynegi, ac wedyn defnyddio'r wybodaeth hon i lywio arferion. Mae hyn yn sail i bopeth rydym yn ei wneud yn FCA.

I gyflawni hyn, mae gennym Fframwaith Cyfranogi a Chynllun Gweithredu sy'n amlinellu'r hyn y dylem fod yn ei wneud ac yn sicrhau bod atebolrwydd am hyn ar bob lefel. Rydym yn ymdrechu i weithio yn unol â'r egwyddorion craidd canlynol:

- Ymgysylltu â phlant a phobl ifanc i wneud gwahaniaeth cadarnhaol a pharhaol i'w bywydau.
- Gweithio gyda phlant a phobl ifanc i'w helpu i gyflawni.
- Ymgynghori, gwrandao a chlywed lleisiau'r plant a phobl ifanc gan ddarparu cyfleoedd iddynt gymryd rhan yn y broses gwneud penderfyniadau a dylanwadu ar wasanaethau.
- Defnyddio tystiolaeth o gyfranogiad fel sail ar gyfer gwella safonau a gwella canlyniadau ar gyfer plant a phobl ifanc.
- Darparu cyfleoedd arloesol a rhagorol i bobl ifanc trwy weithlu â sgiliau a hyfforddiant da sydd â mynediad at ddigon o adnoddau.

Mae gennym Lysgenhadon Cyfranogi i fod yn llais i gyfranogiad a'i hybu. Enghraifft dda o gyfranogiad yw cynnwys pobl ifanc mewn cyfweiliadau staff a'r siwrnai ar gyfer hyfforddiant maethu. Ymgynghorir â phlant a phobl ifanc hefyd ynglŷn â gweithgareddau a gofynnir iddynt wneud sylw am a chyfranogi at ddiwygiadau i'r Canllaw i Bobl Ifanc a'r Datganiad o Ddiben. Rydym yn annog ein pobl ifanc i gael eiriolwyr ac ymwelwyr annibynnol ac esbonio'r hyn maent yn ei wneud yn y Canllaw i Bobl Ifanc.



Gwasanaeth Gwaith Cymdeithasol

Yn ogystal â gweithiwr cymdeithasol y plentyn o'r awdurdod lleol/y mddiriedolaeth iechyd a gofal cymdeithasol, mae pob un o'n Rhieni Maeth yn cael eu cefnogi gan weithiwr cymdeithasol goruchwylio penodol.

Hybu'r Canlyniadau Gorau

Mae gennym draciwr canlyniadau y mae ein gweithwyr cymdeithasol yn ei lenwi'n gyson gyda'n Rhieni Maeth i ddangostystiolaeth o'r cynnydd mae ein plant a phobl ifanc yn ei wneud. Yn aml cynhwysir plant a phobl ifanc yn y broses hon pan fydd yn briodol.

Bydd ein gweithwyr cymdeithasol goruchwylio yn:

- Darparu goruchwyliaeth a chymorth i Rieni Maeth yn unol â'r rheoliadau a safonau gofynnol.
- Cadw mewn cysylltiad yn gyson â'r Rhieni Maeth a'r plant mewn lleoliad trwy ymweliadau â'r lleoliad a galwadau ffôn.
- Ymweld â'r cartref maeth yn ddirybudd.
- Darparu cyngor, arweiniad a chymorth y tu allan i oriau gwaith i Rieni Maeth ynglŷn â gofal plant mewn lleoliad.
- Cydlynw gwasanaethau cymorth eraill pan fydd yn briodol, er enghraifft gweithwyr cymorth a darpariaeth gofal seibiant.
- Cysylltu â darparwyr gwasanaethau proffesiynol eraill a allai fod yn rhan o a chyfranogi at gyfarfodydd ffurfiol am gynlluniau gofal plant ac adolygiadau Rhieni Maeth.
- Nodi a helpu i ymateb i anghenion hyfforddi Rhieni Maeth.
- Cadw cofnodion gofalus am gynnydd lleoliadau a chyflawniadau plant.
- Helpu rhieni maeth i gyflawni Cymru Deilliannau Fframwaith Sefydli

Mae gan ein gweithwyr cymdeithasol goruchwylio ystod eang o brofiad ac mae gan lawer ohonynt arbenigedd penodol, er enghraifft mewn gwneud gwaith stori bywyd, paratodau gadael gofal a chynnal asesiadau rhieni a phlant.



Cymorth Addysgol

Rydym wedi ymrwymo i gefnogi pob un o'n plant a phobl ifanc i gyflawni eu potensial addysgol.

Mae ymchwil yn dangos y gall plant a phobl ifanc sy'n derbyn gofal fod dan anfantais benodol o ran eu haddysg. Maent yn fwy tebygol o gael addysg doredig ac anghenion ychwanegol na phlant nad ydynt yn derbyn gofal, sy'n effeithio ar eu cynnydd, cyraeddiadau a chyfluedd bywyd. Rydym yn cydnabod y rôl arwyddocaol sydd gan ein Rhieni Maeth a staff wrth weithio mewn partneriaeth gyda gweithwyr proffesiynol eraill i hybu cyflawniadau addysgol a chanlyniadau cadarnhaol ar gyfer ein plant a phobl ifanc.

Arweinydd Addysg

Ym mhob gwlad a rhanbarth, mae gennym Aelod o Staff penodol sy'n Arweinydd Addysg, sydd â dealltwriaeth gyfoes o ddeddfwriaeth a chyngor sy'n berthnasol i addysg plant a phobl ifanc sy'n derbyn gofal. Dan arweiniad y

Cyfarwyddwr Addysg, maent yn rhannu gwybodaeth â gofalwyr a staff am addysgac yn rhannu arfer da i'n galluogi i herio ysgolion yn hyderus, pan fydd angen.

Tasg graidd

Mae hybu addysgu plant a phobl ifanc y maent yn gofalu amdanynt a deall rôl addysgu mewn gwella canlyniadau yn un o dasgau craidd Rhieni Maeth a Gweithwyr Cymdeithasol. Trafodir presenoldeb, cynnydd a chyrhaeddiad yn rheolaidd mewn goruchwyliaeth, cyfarfodydd tîm ac adolygiadau. Pan fo pryderon am addysg, mae gofalwyr yn trafod y pryderon hyn â'r ysgol a bod yn eiriolwr dros y plentyn. Mae gofalwyr yn mynychu cyfarfodydd Cynllun Addysg Personol a chyfarfodydd eraill gydag ysgolion i sicrhau eu bod yn hollol ymwybodol am gynnydd eu plentyn a sut y gallant gefnogi hyn gartref.

Lleoliadau ysgol

Mae Rhieni Maeth a Gweithwyr Cymdeithasol yn gweithio mewn partneriaeth gydag awdurdodau lleol i sicrhau, pan fydd yn bosibl, bod gan blant a phobl ifanc le llawn amser mewn ysgol neu leoliad addysgarall sy'n addas i'w hanghenion. Os, am unrhyw reswm, nad yw plentyn neu berson ifanc mewn addysg, rydym yn cysylltu â'r awdurdod lleol i ddatrys hyn yn gyflym, tra'n cefnogi'r gofalwr gydag addysg yn y cartref fel mesur dros dro.

Dathlu Llwyddiannau

Rydym yn cydnabod nad canlyniadau arholiadau yw unig fesur llwyddiant addysgol. Rydym yn adnabod ein plant yn dda ac yn gwybod sut maent wedi gwneud cynnydd o wahanol bwyntiau dechrau. Rydym yn cydnabod eu gwahanol gyflawniadau addysgol, academiaidd a chyflawniadau eraill, ac yn eu dathlu â'n gwobrau cyflawniad blynyddol.

Recriwtio ac asesu Rhieni Maeth

Mae ein proses recriwtio ac asesu yn cymryd 4–6 mis ar gyfartaledd. Gwneir pob ymdrech i sicrhau nad oes oedi y gellir ei osgoi.

Recriwtio:

- Mae gennym Ganolfan Gymorth Maethu lle mae tîm penodol yn gofyn am fanylion sylfaenol gan ddarparu ofalwyr, yn ateb unrhyw gwestiynau rhagarweiniol a allai fod ganddynt am faethu ac yn dosbarthu deunydd darllen am waith yr asiantaeth.
- Mae Ymgynghorydd Recriwtio Gofalwyr yn cynnal y profion sgrinio cyntaf ar gyfer darpar ofalwyr ac ar sail y wybodaeth a gesglir yn argymhell a ddylent wneud cais.

Y Broses Ymgeisio:

- Mae darpar Rieni Maeth yn llenwi ffurflen gais, gan roi gwybodaeth fanwl am eu hunain a'u teulu ac yn cydsynio i gwblhau'r gwiriadau ac ymholiadau angenrheidiol i ganfod a ydynt yn addas i faethu.
- Mae'n rhaid i ymgeiswyr gael archwiliadau meddygol gan eu Meddyg Teulu i sicrhau nad oes unrhyw broblemau isorweddol a allai effeithio ar eu gallu i faethu. Bydd yr adroddiadau ar gael i Ymgynghorydd Meddygol ein Hasiantaeth er mwyn iddo ef neu hi roi ei sylwadau.

Mae'r rhain yn cynnwys:

- Dilysu hunaniaeth a hanes personol
 - Gwiriadau'r Gwasanaeth Datgelu a Gwahardd ar gyfer pob oedolyn yn yr aelwyd
 - Ymholiadau i Awdurdodau Gofal Cymdeithasol Plant a'u Cofrestrï Amddiffyn Plant
 - Ymholiadau i asiantaethau eraill yn ôl yr angen.
- Gofynnir i ymgeiswyr nodi o leiaf tri chanolwr personol a fydd yn darparu geiradaon ysgrifenedig ac yn cael eu cyfwrdd fel rhan o'r broses asesu. Ni ellir defnyddio geiradaon gan asiantaethau allanol a geiradaon personol, a roddir yn gyfrinachol, heb gysyniad yr ymgeisydd a'r canolwr/canolwyr perthnasol.

Asesiad

- Bydd gweithiwr cymdeithasol cymwysedig yn cynnal asesiad, a fydd angen cael cyfranogiad llawn gan yr ymgeisydd/ymgeiswyr. Bydd yn ymweld â nhw yn eu cartref, yn gyffredinol ar 6–8 achlysur, i gasglu gwybodaeth am bob aelod o'r cartref a phrofiad a sgiliau'r ymgeiswyr mewn perthynas â maethu. Mae hyn yn rhoi sail i adroddiad asesiad. Rydym yn defnyddio fformat y Ffurflen F1 a gyhoeddwyd gan Coram BAAF.
- Bydd Rheolwr Asesu yn goruchwyllo gwaith y Gweithiwr Cymdeithasol Asesu â chysylltiad beunyddiol ac o leiaf 2 gyfarfod goruchwyllo strwythuredig ffurfiol. Pwrpas hyn yw sicrhau cydymffurfiaeth â rheoleiddiadau trwy gydol yr asesiad, sicrhau bod yr asesiad yn cadw ei ffocws ar faterion allweddol i lywio argymhellion seiliedig ar dystiolaeth priodol a sicrhau Sicrwydd Ansawdd cadarn y broses asesu a'r adroddiad.
- Neilltuir Swyddog Cymorth Recriwtio (RSO) fel unigolyn cymorth gweinyddol o'r dechrau i'r diwedd trwy gydol yr asesiad i sicrhau y gwneir y gwiriadau angenrheidiol ac fel person cyswllt cefnogol parhaus i'r ymgeiswyr gael trafod unrhyw faterion sy'n ymwneud â'u hasesiad.
- Defnyddir dull cadarn ar gyfer paratoi ymgeiswyr am heriau'r rôl maethu trwy gydol yr asesiad, yn bennaf gan ddefnyddio 'Y Camau Nesaf i Faethu gyda'r FCA.' Offeryn electronig yw hwn sy'n cefnogi'r ymgeisydd/ymgeiswyr a'r Gweithiwr Cymdeithasol Asesu i weithio gyda'i gilydd i drafod agweddau allweddol o'r rôl gan ddefnyddio testun storiol a dolenni i gyfres o fideos. Gofynnir i'r ymgeisydd gwblhau llyfr gwaith myfyriol yn ystod yr asesiad a ddylai ddangos dealltwriaeth a myfyrodau ac unrhyw feysydd lle bydd angen dysgumwy. Dylai'r llyfr gwaith lywio agweddau o adroddiad yr asesiad a dylai fod ar gael i'r Gweithiwr Cymdeithasol Goruchwyllo ar ôl ei gymeradwyo i hysbysu dealltwriaeth o ddealltwriaeth yr ymgeisydd/ymgeiswyr ac anghenion cymorth / dysgu.

- Bydd pob darpar Riant Maeth yn mynychu hyfforddiant paratoi yn ystod eu hasesiad. Mae ein hyfforddiant yn darparu gwybodaeth bellach am gyfrifoldebau bod yn Rhiant Maeth a gweithio gyda'r FCA.
- Mae adroddiad yr asesiad Ffurflen F yn cael ei rannu â'r ymgeisydd/ymgeiswyr ac yna fe'i cyflwynir i'n Panel Maethu, i gynorthwyo'r broses gwneud penderfyniadau. Gwahoddir ymgeiswyr i fynychu cyfarfod y Panel gyda'u hasesydd.

Y Panel Maethu:

- Mae'r Panel yn gwneud argymhellion am briodoldeb ymgeiswyr i gael eu cymeradwyo fel Rhieni Maeth gyda'r FCA. Rhoddir gwybod i'r ymgeiswyr am argymhelliad y panel ar ddyddiad y panel ei hun. Bydd yr argymhelliad yn llywio penderfyniad yr asiantaeth.

Cymeradwyaeth:

- Mae'r Unigolyn sy'n Gwneud y Penderfyniad dros yr Asiantaeth (ADM) yn darllen ac yn ystyried pob darn o wybodaeth am yr asesiad a, gan ystyried argymhelliad y Panel Maethu, yn gwneud y penderfyniad i gymeradwyo ymgeiswyr ai peidio. Fel arfer yr ADM yw'r Rheolwr Cofrestredig ond mae hefyd ail ADM sy'n rheolwr yn ein tîm Sicrhau Ansawdd a Diogelu a allai helpu i wneud penderfyniadau am gymeradwyo neu ail-gymeradwyo Rhieni Maeth.
- Rhoddir gwybod i'r ymgeiswyr am benderfyniad yr asiantaeth ar lafar ac yn ysgrifenedig. Cedwir pob darn o wybodaeth a gasglwyd am ddarparu Rieni Maeth ar ffeil a gellir gweld rhai adrannau ar gais.
- Rhoddir gwybod i'r ymgeiswyr am eu hawl i apelio yn unol â'r rheoliadau sy'n berthnasol yn yr awdurdodaeth lle maent yn byw.

Rydym yn croesawu ymholiadau gan Rieni Maeth sydd eisiau trosglwyddo o asiantaethau eraill a'n nod yw gwneud y broses mor gyflym ac esmwyth â phosibl.



Adolygiadau Rhieni Maeth

Mae gennym weithdrefn fanwl ar gyfer cwblhau adolygiadau o rieni maeth sy'n adelwyrchu'r gyfraith, rheoliadau a chanllawiau arfer da.

Yn ogystal â'r gofynion i gynnal adolygiadau blynyddol, rydym hefyd yn cynnal adolygiadau ychwanegol pan fydd hynny'n briodol (e.e. yn dilyn cwyn neu ddigwyddiaddifrifol neu lle awgrymir newid telerau cymeradwyo). Mae'n bosibl y defnyddir Swyddog Adolygu Annibynnol ar gyfer adolygiadau o'r fath ac efallai y bydd yr adolygiad yn cael ei gyflwyno i'r Panel Maethu. Yn ogystal â gwneud argymhellion i'r Unigolyn sy'n Gwneud Penderfyniadau dros yr Asiantaeth, mae'r Panel Maethu yn darparu sicrwydd ansawdd ar gyfer y broses a chynnwys adolygiadau i'r asiantaeth.

Mae ein gweithdrefn adolyguyn canolbwyntio ar alluoedd craidd Rhieni Maeth, gan gynnwys a Chanlyniadau Fframwaith Sefydlu yng Nghymru. Rydym bobamser yn ceisio adborth allanol gan weithwyr cymdeithasol plant, darparwyr addysg ac eraill sy'n ymwneud â'r plentyn. Mae'r adolygiad hefyd yn darparu fforwm i gydnaboda dathlu cyflawniadau'r plentyn a'n Rhieni Maeth.

Hyfforddiant a Chefnogaeth

Hyfforddiant a gynigir i Rieni Maeth a staff

Rydym yn ymfalchïo ein bod yn sefydliad dysgu ac rydym yn rhagweithiol i helpu ein gweithwyr a'n Rhieni Maeth i ddatblygu eu sgiliau, eu gwybodaeth a'u profiad.

Ym mis Ionawr 2023, lansiodd y cynnig hyfforddiant newydd sydd wedi'i adnewyddu gan yr adran Dysgu a Datblygu. Mae hyn yn sicrhau dull mwy cyson dros y gymuned gyfan a bydd yn cynnig ystod ehangach o gyfleoedd hyfforddi a datblygu perthnasol.

Mae'r cynnig newydd yn darparu...

- Llwybr hyfforddiant gorfodol ffres, cyson, wedi'i adnewyddu ar gyfer yr holl rieni maeth a staff ar draws y gymuned
- Cyfleoedd hyfforddiant cyflenwol mwy amrywiol
- Dull cefnogi ymddygiad mwy cyson sy'n deall trawma (PRICE) ar draws y gymuned
- Adnewyddu platfform Learnative

O fis Ionawr 2023, bydd y llwybr hyfforddiant gorfodol newydd ar gael. Bydd hwn yn ddull dysgu cyfunol gyda chymysgedd o ddysgu rhithiol, wyneb yn wyneb ac e-ddysgu.

Rydym wedi ymrwymo i ddarparu hyfforddiant o ansawdd uchel sy'n hygyrch ac yn berthnasol i bob un o'n Rhieni Maeth.

Cyflwyniadi Faethu

Mae pob un o'n Rhieni Maeth yn cwblhau hyfforddiant cyn cael eu cymeradwyo yn ystod eu hasesiadsy'n archwilio'r Camau Nesafar eu taith i fod yn Rhiant Maeth, sut mae'n teimlo i fod yn berson ifanc sy'n derbyn gofal maeth ac i archwilio'r wybodaeth a sgiliau sydd eu hangen arnynt i baratoi i fod yn Rhiant Maeth, megis rôl Rhiant Maeth, gweithio ar y cyd, deall plant a phobl ifanc, gofalu mwy diogel, hybu gwydnwcha chanlyniadau llwyddiannus, trawsnewid -symud ymlaen.

Sefydlu

Mae gennym gwrs sefydlu ar-lein sy'n edrych ar feysydd allweddol i roi'r sgiliau a hyder sydd eu hangen i Rieni Maeth i gymryd eu plentyn/person ifanc cyntaf.

Hyfforddiant gorfodol

Ar ôl cael eu cymeradwyo mae rhaglen gynhwysfawr o hyfforddiant a datblygiad parhaus argael ganddechrau gyda'r cyrsiau gorfodol bydd pob Rhiant Maeth yn eu derbyn.

Mae'r rhain yn cynnwys hyfforddiant mwy penodol mewn diogelu, cymorth cyntaf brys, meddyginiaetha gofaliachyd, iechyd a diogelwch yn y cartref, rheoli ymddygiad heriol a gofalu mwy diogel.

Hyfforddiant ategol

Mae gennym stodeang gyrsiau sydd ar-lein ac fel cyrsiau wyneb yn wyneb a fydd yn cael eu trafod gyda Rhieni Maeth ac yn llywio eu Cynllun Datblygu Personol i ddatblygu ymhellach wybodaeth a sgiliau, yn enwedig ar gyfer y rheini y gallai fod ganddynt leoliadau arbenigol neu i ddiwallu anghenion penodol plant penodol.

Mae'r rhain yn cynnwys:

- Gweithio gyda phlant ag anableddau
- Gofalu am blant areu pen eu hunain sy'n ceisio lloches
- Plant sy'n symudo ofal preswyl
- Rhiant a phlentyn
- Cyrsiau therapiwtig
- Pynciau Diogelu eraill megis Camfanteisio'n rhywiol ar blant, Llinellau Cyffuriau, E-ddiogelwcha Radicaleiddio

Rydym yn annog chefnogwyr i staff yn weithredol i ddatblygu eu sgiliau, gwybodaeth a chymwysterau proffesiynol.

Mae catalog helaeth o gyfleoedd dysgu ar gael i staff ar bob lefel ac ym mhobrôl yn y sefydliad. Gall hyn gynnwys hyfforddiant sy'n berthnasol i'w rôl bresennol neu i'w helpu i baratoi amrolau yn y dyfodol. Mae'r rhain yn cynnwys:

- Yr Academi Gwaith Cymdeithasol
- Cyrsiau diogelu
- Sgiliau rheoli
- Prentisiaethau

Rydym yn credu

mewndysgu gyda chymheiriaid ac yn cynnig sesiynau hyfforddi ar y cyd ar gyfer staff a Rhieni Maeth i alluogi rhannu arfer da a phrofiadau.

Mae pob hyfforddiant rydym yn ei gynnig wedi'i fapio i reoliadau a safonau gofynnol cenedlaethol a'u croesgyfeirio'r Chanlyniadau Fframwaith Sefydlu yng Nghymru.

Disgwylir i Rieni Maeth a staff gymryd cyfrifoldeb dros eu dysgwyr hunain a dangos datblygiad personol a phroffesiynol parhaus.



Cymorth i Rieni Maeth

Mae'r pecyn cymorth rydym yn ei gynnig yn gwerthfawrogi gwaith ein Rhieni Maeth a'r cyfraniad cadarnhaol maent yn ei wneud i fywydau plant/pobl ifanc. Rydym yn cydnabod bod cymorth priodol i'r teuluoedd sy'n maethu yn hanfodol o bwysig mwy sicrhau lleoliad llwyddiannus.

Mae gan bob un o'n Rhieni Maeth fynediad at yr adnoddau canlynol:

- Mynediad at aelod o staff 24 awr y dydd, 7 diwrnod yr wythnos, 365 diwrnod y flwyddyn.
- Coruchwyliaeth a chymorth gan weithiwr cymdeithasol goruchwyllo cymwysedig a phrofiadol.
- Ymweliadau rheolaidd a chysylltiad dros y ffôn yn aml gan weithiwr cymdeithasol goruchwyllo.
- Cyfarfodydd grŵp cymorth rheolaidd.
- Mynediad at linell gymorth cyngor cyfreithiol a chynllun cymorth annibynnol arbenigol.
- Lefel o gymorth ariannol sy'n gwerthfawrogi sgiliau Rhieni Maeth.
- Gweithgareddau wedi'u trefnu ar gyfer plant/pobl ifanc.
- Aelodaeth FosterTalk. Mae hyn yn cynnig cyngor am faterion maethu ac addysgol yn ogystal â chyngor cyfreithiol am ddim, yswiriant treuliau cyfreithiol, cyngor am faterion ariannol personol a threthi. Mae yna hefyd gylchgrawn chwarterol ac e-gylchlythymisol i helpu Rhieni Maeth i
- gadw'n gyfoes ynglŷn ag eitemau a allai fod yn berthnasol iddynt.
- Aelodaeth gorfforaethol Fostering Network a CORAM BAAF.
- Pecyn seibiant, fel arfer hyd at 14 o nosweithiau, sy'n diwallu anghenion y plentyn a'r Rhiant Maeth.
- Platfform ar-lein unigryw sy'n rhoi mynediad at newyddion a diweddariadau rhanbarthol / cenedlaethol, blogiau i lawer o ostyngiadau ar siopa a bargeinion gwych gan rai o'r manwerthwyr mwyaf.

Llais Gofalwyr

Rydym yn gweithio ar y cyd gyda'n Rhieni Maeth i ddatblygu ein darpariaeth maethu. Mae hyn yn golygu bod gennym rolau cynrychioli gofalwyr ym mhob rhanbarth a gwlad a fforymau lleol a chenedlaethol i ofalwyr. Mae llais Rhieni Maeth wrth galon y gwelliannau parhaus rydym yn eu gwneud i'r gwasanaeth a ddarperir gennym. Rydym yn annog adborth ar bob lefel, mae hyn yn cynnwys ymgynghoriad ar gyfer adolygiadau gofalwyr ac arolygon eraill sy'n fwy dienw.

Rydym yn gwerthfawrogi ein Rhieni Maeth!

Rydym yn falch o sut rydym yn cyfathrebu ac ymgysylltu â'n Rhieni Maeth

Mae gennym ddiwrnod blynyddol i werthfawrogi ein Rhieni Maeth pan fyddwn yn dangos cymaint rydym yn gwerthfawrogi eu gwaith caled i wneud gwahaniaeth cadarnhaol a pharhaus i gymaint o blant a theuluoedd pob blwyddyn.

Sicrhau Ansawdd a Diogelu

Mae gennym Dîm Sicrhau Ansawdd a Diogelu (QAS) penodolsy'n gweithio ar draws Cymuned Polaris i sicrhau y rhoddiry flaenoriaeth uchaf i ddiogelua bod gwella ansawddar yr agendabobamser.

Einnodyw:

- Arwain y sector o ran ansawdd
- Cyflawni'r canlyniadau goraugyfer y plant a phoblifanc rydym yn gofalu amdanynt.
- Creu'r lle gorau i weithio ynddo a rgyfer ein Rhieni Maeth a staff
- Mae'r Rheolwr QAS yn gweithio'n agos gyda'r Rheolwr Cofrestrediga staff arall yng Nghymru i'w cynghoriau cefnogi sicrhau y dilynir gweithdrefnau diogelu yn gywir a bod yr asiantaeth yn sefydliad sy'n ddsuacy n gwella'n barhaus. Rydym yn hybu diwylliant o welliant parhaus, gan roi sylw gofalus i adbortham y gwasanaethaua gynigir gan unrhyw unigolion neu sefydliadau rydym yn dod i gysylltiad â nhw
- Mae llywodraethu'n cael ei ddarparu gan y Bwrdd Gweithrediadau misol sy'n cael ei gadeirio gan y Prif Swyddog Gweithredol. Mae'r Cyfarwyddwr Ansawdd a Dysgu yn darparu adroddiad trosolwg o'r holl faterion perthnasol o ran ansawdd a diogelu ar gyfer y cyfarfod hwn. Yn ogystal, mae'r Cyfarwyddwr Ansawdd a Dysgu yn cadeirio'r Bwrdd Ansawdd a Diogelu chwarterol (QSB) sy'n cael ei fynychu gan y Prif Swyddog Gweithredol, y Cyfarwyddwyr Rheoli, y Pennaeth Diogelu a'r Arweinydd Sicrhau Ansawdd Uwch. Mae'r QSB yn adrodd i'r Bwrdd Ansawdd chwarterol sy'n cael ei gadeirio'n annibynnol. Mae'r QSB yn galluogi llinell weledol ar berfformiad allweddol a'r eithriadau mewn perthynas ag ansawdd gofal, perfformiad, a dysgu o adolygiadau gwasanaeth ac achosion. Mae'r Bwrdd Ansawdd yn darparu haen ychwanegol o graffu a holi gwerthfawrogol er mwyn gyrru safonau, ansawdd a chanlyniadau i fyny ymhellach i blant a phobl ifanc.
- Uwch Reolwyr sampluansawddarferion a chofnodion achosarhap a rhoiad borth am arfer daa meysyddi'w datblygu ymhellach.
- Ein huchelgais yw parhau i ymdrechui fod yn ardderchog ymmhopheth rydym yn ei wneud a sicrhau canlyniadau rhagorol ar gyfer plant, phobl ifanc ac oedolion ifanc sy'naros gyda'u teuluoedd maeth.

Arolygiadau Rheoleiddiol

Fel darparwr gofal cymdeithasol cofrestredig, arolygir ein hasiantaeth yn rheolaidd. Rydym yn croesawu arolygiadau fel ffordd o fonitro'r gwasanaeth rydym yn eiddarparu a'n hannog i wneud pob ymdrech i sicrhau canlyniadau rhagorol ar gyfer y plant a leolir gyda'n Rhieni Maeth.

Mae adroddiadau arolygiadau ar gaelyn gyhoeddustwy wefan yr arolygiaeth berthnasol. Gellir cael mynediad at y gwefannau hyn o wefan yr FCA. Maent hefyd ar gael o'r swyddfaran barthol neu wladol berthnasol neu gany Tim Sicrhau Ansawdd a Diogelu yn Bromsgrove (gweler cyfeiriadau cysylltiadau defnyddiol).

Er mwyn ein helpu i baratoi'n dda ar gyfer arolygiadau, mae gennym broses adolygu gwasanaeth fewnol sy'n adolygu'r cynnydd yr arolwg diwethaf ac yn nodi meysyddsydd angen eu gwella ymhellach.

Gofyniad rheoleiddiol – mae ymweliadau gan yr Unigolyn Cyfrifol yn angenrheidiol bob chwarter o dan y rheoliad canlynol:

Rheoliad 56 yn Rheoliadau Gwasanaethau Maethu (Darparwyr Gwasanaethau Maethu ac Unigolion Cyfrifol) (Cymru) 2019

Mae'r canllawiau statudol yn nodi bod rhaid i'r Unigolyn Cyfrifol ymweld â'r gwasanaeth wyneb yn wyneb

- i fonitro perfformiad y gwasanaeth mewn perthynas â'i ddatganiad o ddioben ac
- i hysbysu'r adolygiad ansawdd gofal

Mae ymweliad yr Unigolyn Cyfrifol yn cynnwys:

- siarad gyda rhieni maeth gyda chaniatâd ac mewn preifatrwydd
- siarad gyda chaniatâd ac mewn preifatrwydd gyda detholiad o unigolion sy'n defnyddio'r gwasanaeth a'u cynrychiolwyr
- cwrdd ag aelodau staff
- archwilio'r eiddo, detholiad o gofnodion digwyddiadau ac unrhyw gofnodion o gwynion

Rhaid i'r Unigolyn Cyfrifol sicrhau bod systemau yn eu lle i ddarparu tystiolaeth bod ymweliadau wedi cael eu cynnal a'u cofnodi a'u dogfennu.

Cwynion achanmolfaeth

- Rydym yn cynrydd pob cwynion noddirif ac yn sicrhau y cânt eu hymchwilio yn unol â'n gweithdrefn cwynion
- Rydym yn gweithio i wella arfer yn dilyn unrhyw gwynion bobamser
- Rhoddir gwyr bod bob plenty'n/person ifanc a leolir gyda'n rhieni maetham y Weithdrefn Cynrychiolia Chwynowrth ddechrau eu lleoliadau. Mae gwybodaeth am y weithdrefn hefyd ar gaelyn y canllaw i'r gwasanaetha roddir i blant a phoblifanc
- Mae tafenni a phosteriam y broses cwyno ar gaely'n hygyrchi'rystod eang o oedranau'r plant a phoblifanc a leolir gyda ni
- Rhoddir gwyr bod aethamein Gweithdrefn Cynrychiolia Chwynio bob Rhiant Maeth, staff ac awdurdod lleol/y mddiriedolaeth iechyd a gofalcymdeithasol sy'n lleoli.
- Cesglir cynnode boganlyniadau cwynion a'u heffaith ar gyflawni'r gwasanaeth acadroddir am hynwrthy Bwrdd Sicrhau Ansawdd a Diogelu
- Cynhwysir dadansoddiadau Gwynion Lleol yn ein hadolygiad blynyddol o ansawdd y gofal mae'r asiantaeth yn eiddarparu yn y rhanbarth neu'r wlad

Mae cofnod o bob cwyn a dderbynnir yn cael ei gadw a'i gynnwys mewn adolygiadau ansawdd gofal i lywio unrhyw newidiadau i arferion

Manylion cysylltiadau defnyddiol

Gwasanaethau Canolog FCA, Malvern View, Saxon Business Park, Hanbury Road, Stoke Prior, Bromsgrove, Worcs B60 4AD.

FF: 01527556480

FCACymru

Parc Busnes Gogledd Cymru
Uned 5510
Abergele
LL228LJ

FF: 01745 778610

April Newman, Rheolwr Cofrestredig

E: April.Newman@thefca.co.uk

Swyddfa Leol
Elm Court
Heol y Bont-faen
Pen-y-bont ar Ogwr
CF31 3SR

FF: 01792 315800

Rocío Cifuentes, Comisiynydd Plant Cymru

Tŷ Llywelyn
Parc Busnes Glan yr Harbwr
Heol yr Harbwr
Port Talbot
SA13 1SB

T: 01792 765600 / 0808 801 1000

www.complantcymru.org.uk

Jo August yw'r Unigolyn Cyfrifol

Jo.August@PolarisCommunity.co.uk
Malvern View, Saxon Business Park,
Hanbury Road, Stoke Prior
Bromsgrove
B60 4AD

Corff Rheoleiddiol

Arolygiaeth Gofal Cymru

Arolygiaeth Gofal Cymru
Swyddfa Llywodraeth Cymru
Sarn Mynach
Cyffordd Llandudno
LL31 9RZ

T: 0300 7900126

E: agc@llyw.cymru

<https://www.arolygiaethgofal.cymru/agc@llyw.cymru>

Twitter - @arolygu_gofal

Facebook - Arolygiaeth Gofal Cymru

Mae gennymystod eang o gyhoeddiadau am y gwasanaethau rydym yn eu darparu i blant a phoblifanc, Rhieni Maeth ac awdurdodau comisiynu. Mae'r rhain yn rhoi ffocws cenedlaethol a lleol ac yn cynnwys:

- Gwybodaeth wedi'i hargraffu ar gyfer plant a leolir gyda'n Rhieni Maeth.
- Crynodebau o arolygon, prosiectau, digwyddiadau ymgynghoriac ymchwil gwreiddiol arall a gynhaliwyd gyda'n cwsmeriaid, Rhieni Maeth a defnyddwyr ein gwasanaethau.
- Taliadau/telerau presennolar gyfer darpariaeth pob gwasanaeth. Cysylltwch â'ch swyddfa FCAleol.
- Deunyddiau cyhoeddus rwydd sy'n disgrifio prosiectau/gwasanaethau penodol.

0800 023 4561

www.thefca.co.uk

contactus@thefca.co.uk

