



Datganiad o Ddiben Cymru

Dyddiad Cyhoeddi: Ebrill 2022



Rydym yn rhan o Gymuned Polaris



Cynnwys

Cyflwyniad	2
FCA –Rhan o Gymuned Polaris	2
Nodau ac amcanion	3
Siarth Sefydliadol FCA Canolog	4
Strwythur rheoli	5
Ein Staff	6
Siarth Sefydliadol FCA Rhanbarthol	7
Cystadleuaeth Ffotograffiaeth FCA	8
Y gwasanaethau rydym yn eu darparu	9
Recriwtio ac asesu Rhieni Maeth	14
Adolygiadau Rhieni Maeth	15
Hyfforddiant a Chymorth	16
Sicrhau Ansawdd a Diogelu	18
Manylion Cysylltiadau Defnyddiol	19

Cyflwyniad

Mae'r ddogfen hon yn amlinellu sut mae Cymdeithion Gofal Maeth yn gweithredu fel asiantaeth maethu annibynnol.

Rydym yn gobeithio bod y ddogfen hon yn glir a bod plant a phobl ifanc, Rhieni Maeth a staff yn gallu ei deall. Rydym yn croesawu unrhyw sylwadau ynglŷn â sut y gallwn wella cynnwys neu fformat y ddogfen. Gweler y manylion cyswllt ar y dudalen gefn.

Mae Canllaw i Blant yr FCA a Chanllaw i Berson Ifanc yr FCA yn cynnwys crynodeb o'r datganiad o ddiben hwn.

Mae Datganiad o Ddiben Cymdeithion Gofal Maeth (FCA) ar gael i:

- Unrhyw un sy'n gweithio i'r FCA.
- Ein Rhieni Maeth a darpar Rieni Maeth.
- Plant a phobl ifanc sydd wedi'u lleoli gyda'n Rhieni Maeth a rhieni a theuluoedd plentyn/person ifanc o'r fath.
- Awdurdodau lleol ac ymddiriedolaethau iechyd a gofal cymdeithasol.

Rydym wedi datblygu ein Datganiad o Ddiben i fodloni'r gofynion sy'n dod o:

- Ddeddf Plant 1989a Deddf Plant a Phobl Ifanc 2008.
- Rheoliadau Gwasanaethau Maethu Rheoleiddiedig (Darparwyr Gwasanaethau ac Unigolion Cyfrifol (Cymru) 2019a Chanllawiau Statudol –Gwasanaethau Maethu (2019)

FCA –Rhan o Gymuned Polaris

Polaris yw un o'r cymunedau blaenllaw sy'n darparu gwasanaethau plant mwyaf yn y DU. Yn y gymuned, mae gennym asiantaethau maethu a mabwysiadu annibynnol sydd wedi bod yn gweithio'n frwdfrydig i wella bywydau pobl ifanc am dros 30 o flynyddoedd, yn ogystal â Gwasanaethau Gadael Gofal, Addysga chontractau gwasanaethau plant wedi'u teilwra. Mae ein cymuned fagwriaethol yn gweithio ar y cyd i gefnogi'r canlyniadau gorau oll ar gyfer pob plentyn yn ein gofal. Rydym yn uchelgeisiol dros ein plant a phobl ifanc, teuluoedd a staff, ac yn credu yn eu dyfodol.

Ein Cenhadaeth, Gweledigaeth a Gwerthoedd

Yn Polaris mae gennym un uchelgais ar draws ein cymuned –i drawsnewid dyfodol plant a gwasanaethau plant.

“Wrth galon ein Cymuned Polaris mae nod cyffredin lle mae pawb wedi ymrwymo i alluogi pob plentyn a pherson ifanc yn ein gofal i gyrraedd eu potensial llawn. Rydym yn uchelgeisiol drosom ni ein hunain a'n plant.

Rwy'n arbennig o falch bod tîm o staff a theuluoedd ysbrydoledig o fy nghwmpas sydd wedi ymrwymo'n llwyr i wneud gwahaniaeth a chyflawni'r canlyniadau gorau ar gyfer plant ar draws y DU.”

Jo August
Prif Swyddog Gweithredol

Nodau ac amcanion

Mae FCA yn cynnig lleoliadau mewn teuluoedd a chymorth cysylltiedig o ansawdd uchel i blant a phobl ifanc y mae awdurdodau lleol/ymddiriedolaethau iechyd a gofal cymdeithasol yn gofalu amdanynt.

Ein prif nod yw rhoi'r cyfle i blant a phobl ifanc wireddu eu potensial llawn a byw bywydau boddhaus yn y gymuned.

Rydym yn gweithio mewn partneriaeth ag awdurdodau lleol/ymddiriedolaethau iechyd a gofal cymdeithasol i gynnig gwasanaethau yn y gymuned o fewn fframweithiau cenedlaethol sydd wedi'u bwriadu i fodloni ystod eang o anghenion. Rydym yn darparu cymorth dwys yn lleol i'n Rhieni Maeth, plant/pobl ifanc a'u teuluoedd trwy dimau amlddisgyblaethol o weithwyr gofal plant proffesiynol.

Ein hamcanion:

- Darparu dull seiliedig ar bartneriaeth gynhwysol sy'n canolbwyntio ar blant ac yn cofleidio plant/pobl ifanc, eu teuluoedd, Rhieni Maeth, awdurdodau lleol/ymddiriedolaethau iechyd a gofal cymdeithasol a chydweithwyr mewn asiantaethau eraill.
- Gwneud popeth posibl i sicrhau lleoliad sefydlog, heb aflonyddwch, lle mae anghenion y plentyn/person ifanc yn cael eu deall a'u diwallu.
- Parchu a hybu cefndiroedd hiliol, diwylliannol, crefyddol ac ieithyddol plant/pobl ifanc.
- Ystyried yn llawn rywedd a rhywioldeb plant/pobl ifanc wedi'u maethu wrth wneud penderfyniadau am leoliadau.
- Bodloni anghenion plant a phobl ifanc ag anableddau, gan gynnwys y rheini sydd ag anableddau corfforol/anableddau dysgu, Awtistiaeth/ADHD, nam ar y synhwyrau, a'r rheini sydd ag anghenion iechyd cymhleth a chyflyrau sy'n cyfyngu ar eu bywydau –hefyd y rheini sy'n dangos ymddygiadau heriol oherwydd eu hanableddau.
- Recriwtio Rhieni Maeth o ystod eang o gefndiroedd er mwyn gallu cynnig lleoliadau addas i blant/pobl ifanc.
- Darparu cymorth 24 awr i'n Rhieni Maeth a phlant/pobl ifanc, 7 diwrnod yr wythnos.
- Darparu hyfforddiant a datblygiad parhaus ein Rhieni Maeth.
- Darparu gweithlu o reolwyr, ymarferwyr a staff cymorth sydd â'r cymwysterau priodol ac wedi cofrestru â'r corff rheoleiddio proffesiynol priodol, yn ogystal â chael eu cefnogi yn eu datblygiad proffesiynol parhaus.

Statws a chyfansoddiad

Mae FCA, asiantaeth maethu annibynnol, yn gwmni preifat cyfyngedig wedi'i gofrestru dan Ddeddf Cwmnïau 1985 (rhif cwmni 4322806). Dechreuom weithredu ym 1994ac rydym wedi tyfu

ac esblygu'n gyson i fodloni anghenion plant a phobl ifanc sy'n derbyn gofal yn y DU.

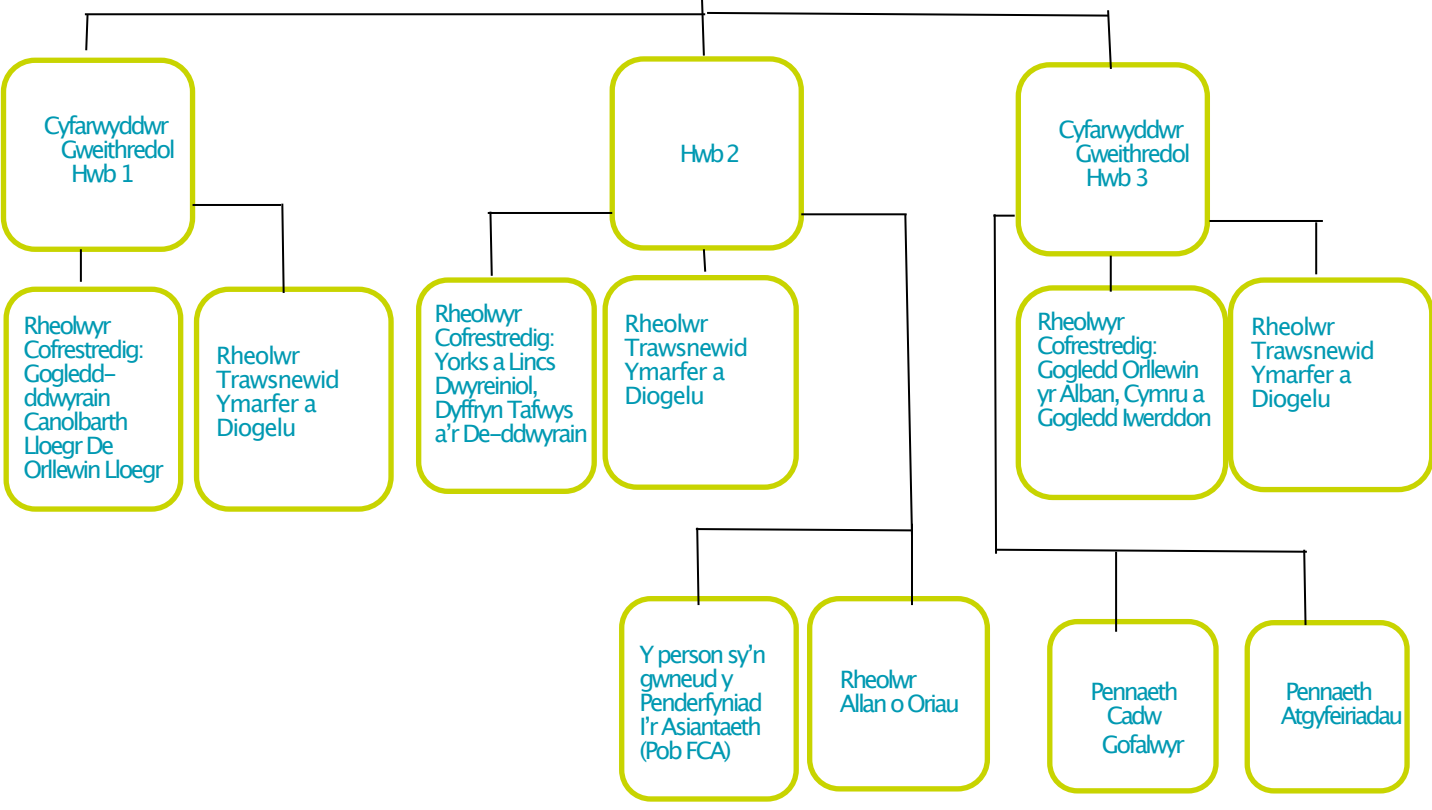
Yn unol â Deddf Cwmnïau 1985 a 1989, rydym yn cynhyrchu Memorandwm ac

Erthyglau Cymdeithasu. Mae copïau o'r dogfennau hyn ar gael i gomisiynau'r llywodraethau, sy'n rheoleiddio asiantaethau maethu annibynnol a gofal cymdeithasol plant yn y DU.

Siart Trefniadol Ganolog FCA

Prif Swyddog
Gweithredol y DU

John Platt
Rheolwr Gyfarwyddwr



- Newid Busnes
- AD
- Cyllid
- TG
- Marchnata, Rcrivtio ac Aseu
- Cytundebau a Pameriaethau
- Dysgu a Datblygu
- Ansawdd Diogelu

EIN PRIF SWYDDOG GWEITHREDOL

Penodwyd Jo Augustyn Brif Swyddog Gweithredol y Grŵp ym Mai 2019. Mae Jo yn un o arweinwyr mwyaf profiadol a llwyddiannus y sector maethu yn y DU ac mae ganddi dros 20 o flynyddoedd o brofiad proffesiynol. Mae dimensiwn diddorol arall i broffil Jo gan ei bod ei hun wedi tyfu mewn teulu maeth sy'n rhoi mewnwelediad gwerthfawr a phriodol iddi.

Strwythur rheoli

Mae cyfeiriad strategol, datblygiad y gwasanaeth a pherfformiad yr FCA yn cael eu monitro gan Fwrdd Cyfarwyddwyr yr FCA sy'n cyfarfod yn fisol.

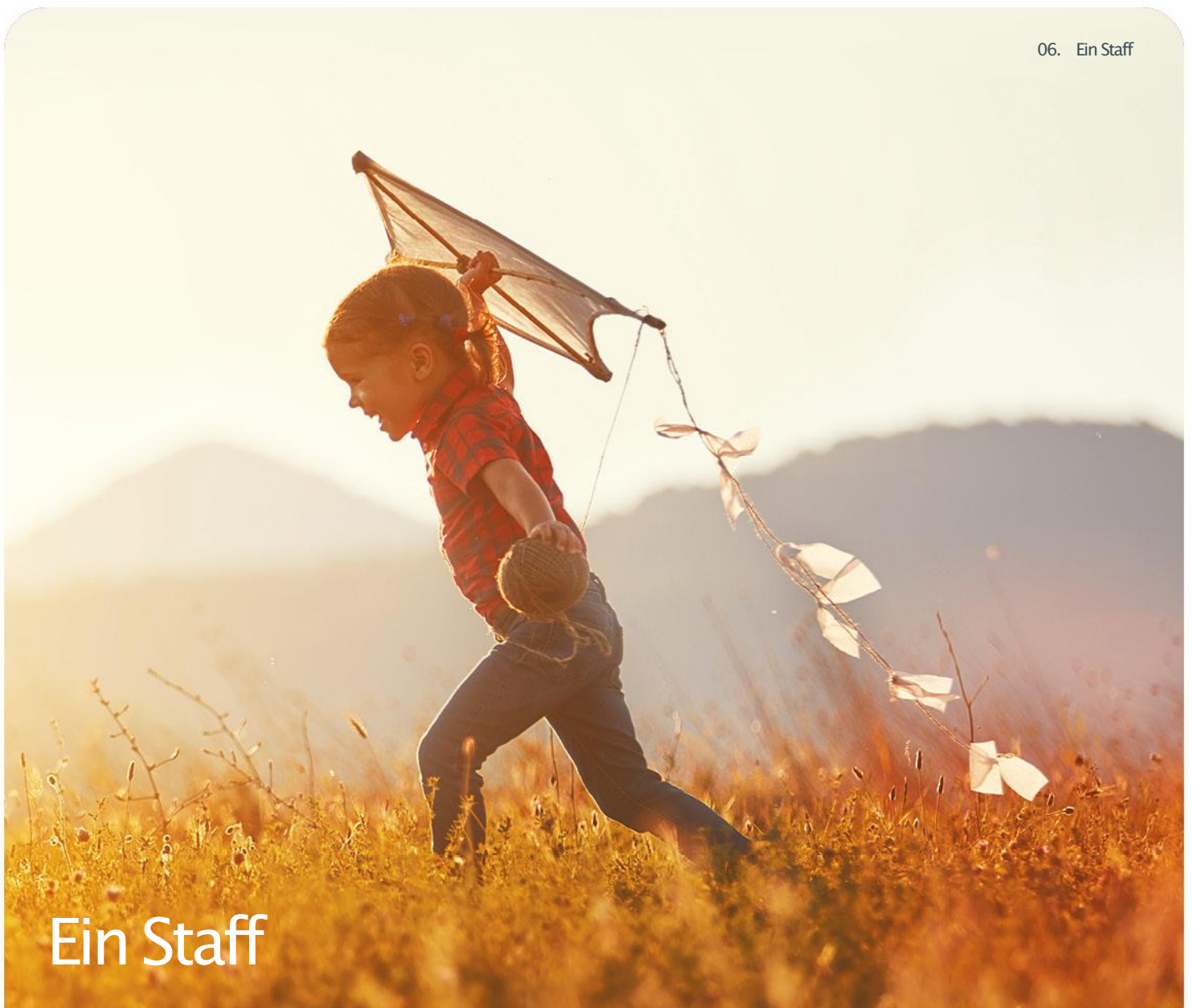
Cefnogir Bwrdd y Cyfarwyddwyr gan Uwch Dîm Rheoli sy'n cyfarfod yn fisol i gyfarwyddo a monitro perfformiad gweithgareddau'r cwmni, cynllunio busnes a datblygiad polisiau. Cefnogir y tîm hwn gan y Rheolwr Cofrestredig a Phenaeithiaid Gwasanaeth.

Mae'r Rheolwyr Cofrestredig yn adrodd i un o'r Rheolwyr Gweithredol neu'r Rheolwr Cyfarwyddwr. Cynhelir cyfarfodydd ychwanegol o bryd i'w gilydd yn ystod y flwyddyn i fonitro perfformiad a chydlynu datblygiadau'r gwasanaeth a gweithredu

strategaethau datrys problemau.

Arweinydd pob rhanbarth yn yr FCA yw Rheolwr Cofrestredig y gwasanaeth maethu yn unol â Deddfwriaeth Safonau Gofal. Maent yn gyfrifol am reoli cyflawni'r gwasanaeth yn eu rhanbarth/gwlad ddaearyddol. Mae'r Rheolwr Gyfarwyddwr yn sicrhau bod gwaith y Rheolwyr Cofrestredig yn cael ei oruchwylio'n effeithiol ac yn barhaus.





Ein Staff

Rheolwyr a Gweithwyr Cymdeithasol

- Mae gan bob Rheolwr Cofrestredig gymhwyster proffesiynol yn unol â gofynion rheoliadau a'r Safonau Gofynnol Cenedlaethol.
- Mae gan bob gweithiwr cymdeithasol a'i Reolwyr Gwasanaeth Maethu gymhwyster proffesiynol ac maent wedi cofrestru fel unigolion gydagun o bedwar Corff Gofal Cymdeithasol y DU. Mae gan rai ohonynt ddyfarniadau a phrofiad arbenigol ar ôl eu cymwysterau sy'n berthnasol i weithio gyda phlant a phobl ifanc sy'n derbyn gofal maeth.

Staff Arall

- Mae nifer sylweddol o bobl yn gweithio i'n sefydliad ar sail annibynnol a hunangyflogedig ar draws amrywiaeth o rolau.

Gallai hyn gynnwys gweithwyr sy'n cefnogi pobl ifanc ac yn annog cyfranogiad, staff addysg, therapyddion ac aelodau annibynnol o'r panel maethu. Mae gan bob aelod o'n staff brofiad a chymwysterau priodol ac mae ganddynt fynediad at oruchwyliaeth a rheolwr llinell.

Rydym yn gwerthfawrogi ein staff!

- Mae gennym ddiwrnod blynyddol i werthfawrogi ein gweithwyr pan fyddwn yn dangos cymaint rydym yn gwerthfawrogi eu gwaith caled i wneud gwahaniaeth cadarnhaol a pharhaus i gymaint o blant a theuluoedd pob blwyddyn.

Mae gennym fforwm gweithwyr a grŵp staff penodol i gynnig cyngor ac arweiniad am faterion sy'n ymwneud ag amrywiaeth a chynhwysiant yn y gweithle.

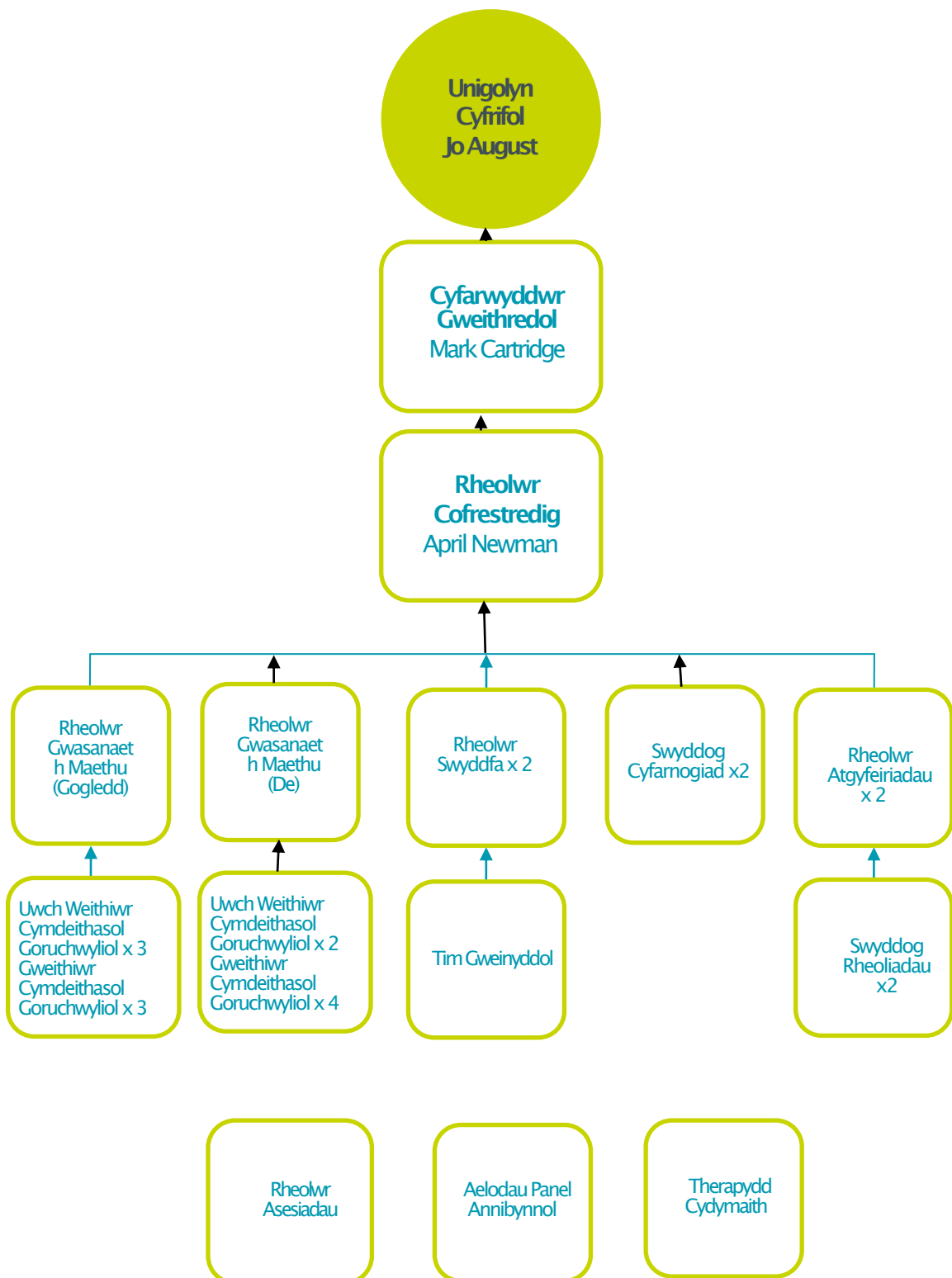
Gwiriadau Cyn Cyflogi

- Mae pob un o'r rheolwyr recriwtio yn cael hyfforddiant 'recriwtio mwy diogel'.
- Cwblheir y gwiriadau a'r ymholiadau gofynnol ar gyfer pob aelod o staff i sicrhau y diogelir lles plant a phobl ifanc. Dilysir unrhyw gymwysterau ffurfiol pob aelod o staff, gan gynnwys staff achlysurol a staff hunan-gyflogedig.

Yswiriant

- Diogelir pob aelod o staff sy'n gweithio i ni ar sail barhaol, achlysurol a hunan-gyflogedig gan yswiriant indemniad proffesiynol ac yswiriant atebolwydd cyhoeddus priodol.

Siart Trefniadol FCA Cymru



Y Gymraeg

Rydym yn gweithio i gynnig gwasanaethau yn Gymraeg. Mae hyn yn golygu ein bod yn gweithio i allu cynnig gwasanaeth llawn i blant a rhieni maeth yn Gymraeg. Mae rhai dogfennau wedi'u cyfieithu i'r Gymraeg ac rydym yn gweithio i gyfieithu dogfennau eraill ac mae gennym ddeunydd recriwtio yn Gymraeg ac yn Saesneg. Mae gennym sawl aelod o staff sy'n siarad Cymraeg ac rydym yn hyrwyddo hyn yn ein swyddfeydd. Rydym yn recriwtio mewn cymunedau Cymraeg eu hiaith a gallwn ddarparu asesiadau trwy gyfrwng y Gymraeg. Rydym wedi cynnig gwersi Cymraeg i blant, rhieni maeth a staff. Mae gennym Grŵp Strategaeth y Gymraeg i fonitro'r cynnydd rydym yn ei wneud.

Cystadleuaeth Ffotograffiaeth i Blant

Mae FCA yn cynnal Cystadleuaeth Ffotograffiaeth Genedlaethol yn flynyddol sydd ar agor i bob plentyn a pherson ifanc sy'n dair oed a hŷn

Mae ffotograffiaeth yn gyfrwng gwych, ganeid fod yn cynnwys pawb ac yn agored i bawb, waeth beth fo'u gallu neu ddawn academaidd. Ysbrydolwyd y prosiect gan berson ifanc, sy'n ffotograffydd brwd ac sydd wedi gweithio ar y cyd gyda ni i ddarparu llais person ifanc yn y broses cynllunio a'r paratodau.

d.
!Y

Y llun isod yw ein henillydd cyffredinol eleni sy'n dod o FCA Gogledd Orllewin Lloegr.



Y gwasanaethau rydym yn eu darparu



Lleoliadau Maethu

Mae pob lleoliad yn cael ei drefnu a'i fonitro yn unol â Rheoliadau Gwasanaethau Maethu (mae'r rhain yn amrywio rhywfaint yn Lloegr, Cymru a Gogledd Iwerddon):

Rydym yn gweithio'n agos gydag Awdurdodau Lleol ac Ymddiriedolaethau lechyd a Gofal Cymdeithasol i ddeall yr anghenion penodol sy'n ymwneud â lleoliadau maethu mewn ardaloedd penodol. Wedyn, rydym yn myndati i recriwtio Rhieni Maeth o ystod o gefndiroedd sy'n gallu darparu lleoliadau maethu o safon uchel i blant sy'n derbyn gofal yr Awdurdodau Lleol a'r Ymddiriedolaethau. Ein nod yw darparu'r mathau canlynol o leoliadau:

Brys –Gall y rhan fwyaf o'n gofalywyr ddarparu lleoliadau brys heb eu cynllunio ar gyfer plant unigol a grwpiau o frodyr a chwiorydd.

Seibiannau / Arosiadau Byr –Mae gennym nifer o ofalwyr sy'n darparu lleoliadau seibiant naill ai'n rheolaidd neu fel arosiadau byr untro.

Tymor byr –Mae lleoliadau tymor byr yn amrywio o ran hyd ac yn aml maent wedi'u cysylltu i asesiadau bellach o'r plentyn ac aelodau eraill yn y teulu, ar y cyd â

phrosesau'r llys. Gellir creu cynlluniau tymor hir mewn lleoliadau tymor byr.

Pontio –Gallwn ddarparu lleoliadau gyda Rhieni Maeth sydd â phrofiad pontio plant nes iddynt gael eu mabwysiadu, i fod yn sefydlog neu'n annibynnol. Mae lleoliadau pontio yn rhan o gynllun tymor hir plentyn ac yn para am hyd at 2 flynedd fel arfer.

Tymor hir / Sefydlogrwydd –Mae lleoliadau ar gael gyda Rhieni Maeth tymor hir sy'n gallu gofalu am blentyn unigol neu grŵp o frodyr a chwiorydd. Caiff lleoliadau tymor hir eu cyfateb a'u cadarnhau ar y cyd â'r awdurdod lleol ac ymddiriedolaethau gofal iechyd cyfrifol.

Lleoliadau trawsnewid –ar gyfer plant sy'n symud o ofal preswyl

Rhiant a Phlant –Gallwn ddarparu lleoliadau gyda Rhiant Maeth lle mae rhieni ifanc yn derbyn cymorth ac arweiniad er mwyn helpu i ddatblygu eu sgiliau magu plant. Gall rhieni maeth hefyd gynorthwyo awdurdodau lleol gyda'u hasesiadau trwy ddarparu gwybodaeth sy'n ymwneud â chymhwysedd/galluoedd magu plant.

Lleoliadau Unigol –Os yw'r awdurdod lleol yn mynnu bod y plentyn yn unig blentyn mewn lleoliad neu'n blentyn ifancaf/hynaf mewn lleoliad, mae'n rhaid nodi hyn yn ystod y cam atgyfeirio er mwyn gallu cyfateb y lleoliad i'r lleoedd gwag sydd ar gael.

Lleoliadau i frodyr a chwiorydd –Gall llawer o'n Rhieni Maeth ofalu am grwpiau mawr o frodyr a chwiorydd sy'n sicrhau bod y plant yn aros gyda'u brodyr a chwiorydd.

Plant a phobl ifanc ar eu pen eu hunain – Mae gan nifer o'n Rhieni Maeth brofiad o ofalu am blant sy'n cyrraedd yn y DU heb deulu neu warcheidwad.

Maethu arbennig –Mae'n darparu lleoliadau i blant sydd ag anghenion cymhleth yn ymwneud ag anabledau, anghenion iechyd neu ymddygiadau allai fod yn heriol i oedolion. Fel arfer, mae'r lleoliadau hyn yn cynnwys pecynnau cymorth uwch neu wasanaethau a brynir yn ychwanegol.

Remand –Mae'n cyfeirio at leoliad person ifanc sydd wedi'i remandio i ofal yr awdurdod contractio neu'i remandio i'r ddalfa trwy'r Ddeddf Cymorth Cyfreithiol, Dedfrydu a Chosbi Troseddwy'r 2012.

Aros lle rydw i / Pan fydda i'n barod / Mynd yr ail filltir –Mae'n cyfeirio at y trefniadau lle mae pobl ifanc sy'n 18 oed neu hŷn a oedd yn derbyn gofal yn parhau i fyw gyda'u Rhieni Maeth blaenorol.



Y Broses Cyfatebu

Mae pob cais am leoliadau maethu yn amodol ar broses gyfatebu i sicrhau bod sgiliau a phrofiad ein Rhieni Maeth yn diwallu anghenion pob plentyn/person ifanc a leolir gyda ni. Mae hyn yn cynnwys cwblhau asesiadau risg a chynlluniau gofal mwy diogel a adolygir pan fydd angen a phan fydd yn briodol.

Cynllunio Lleoliadau

Paratoir a chytunir ar gynlluniau lleoliadau gyda chomisiynwyr gwasanaeth ar gyfer pob lleoliad sy'n cynnwys gwybodaeth hanfodol, cynlluniau gofal ac eglurder am awdurdod wedi'i ddirprwyo ar gyfer Rhieni Maeth mewn perthynas â'r plant a leolir gyda nhw.

- Pan fydd yn bosibl, cynhelir proses cynllunio cyn y lleoliad, gan gynnwys sesiynau cyflwyno gyda'r Rhieni Maeth a'r plentyn/plant. Rydym yn helpu pobl ifanc i ymgartrefu mewn lleoliadau newydd trwy ddarparu llyfrynau croeso a phroffiliau fideo lle bo hynny'n bosibl.
- Rydym yn sicrhau y trafodir anghenion hiliol, diwyllianol ac ieithyddol y bobl ifanc ac ystyrir eu rhywedd a rhywioldeb wrth wneud penderfyniadau am leoliadau.
- Rydym yn sicrhau bod cartrefi ein Rhieni Maeth yn bodloni pob gofyniad iechyd a diogelwch.

Rydym yn cefnogi plant sydd wedi'u maethu i gadw mewn cysylltiad â ffrindiau a'r teulu, lle bo hynny'n briodol.

Team Parenting®

Team Parenting yw ymrwymiad yr FCA i ffordd therapiwtig o feddwl am blant sydd wedi cael trawma a'u hanghenion emosiynol.

Mae'n cydnabod yr angen i bob aelod staff yn aml gael dealltwriaeth sylfaenol bod angen mewnbwn therapiwtig ar blant a phobl ifanc sydd â hanes o drawma, o gael eu cam-drin neu eu hesgeuluso a/neu sydd ag anawsterau ymlynu i hybu lles a datblygiad seicolegol.

Mae pob aelod staff wedi ymrwymo i'r dull cyfannol hwn o faethu sydd hefyd yn cydnabod bod gan bob person cymorth sy'n ymwneud â gofal y person ifanc wybodaeth wahanol a phrofiadau gwahanol o'r person ifanc hwnnw ac y gallant greu darlun llawn a chydlynol o anghenion y person ifanc pan fyddant yn gweithio gyda'i gilydd.

Mae pob Rhiant Maeth yn cael ei gefnogi gan weithwyr cymdeithasol yr FCA ac ystod o weithwyr proffesiynol eraill a allai gynnwys therapyddion, gweithwyr cymorth a staff addysgol sydd ar gael i'w cynnwys pan fydd angen.

Cydrannau Team Parenting

Mae Team Parenting yr FCA yn cynnwys dwy elfen allweddol –ethos a dewislen o ymyriadau therapiwtig penodol a ddefnyddir lle mae'n briodol gan ddibynnu ar lefel angen y person ifanc.

Mae'r ethos yn berthnasol ar draws yr FCA i bob lleoliad. Mae hyn wedi'i anelu at sefydlu diogelwch a sefydlogrwydd y person ifanc gan ganiatáu perthynas gadarnhaol ac ymlynol gyda'i ofalwyr.

Gallai ymyriadau therapiwtig penodol gynnwys:

- Sesiynau therapi ar y cyd –lle diogel a chreadigol i ofalwyr a phlant/pobl ifanc archwilio a mynegi meddyliadau, teimladau ac ymddygiadau anodd y gallent fod yn eu profi.
- Ymgynghoriadau –i Rieni Maeth, gweithwyr cymdeithasol ac aelodau eraill o staff.
- Hyfforddiant –i Rieni Maeth a staff ynglŷn â deall a rheoli ymddygiadau heriol, anawsterau ymlynu, datblygiad plant, camdriniaeth, trawma, hunan-barch a pherthnasau.

Mae modd gofyn hefyd am wasanaethau ychwanegol fel seicotherapi unigol, asesiadau gan arbenigwyr, gwaith yn dilyn mabwysiadu a gwaith ymyriad cynnar.

Ond mae sicrhau adferiad a gwydnwch yn dasg therapiwtig gymhleth a allai ddigwydd dros flynyddoedd ar gyfer rhai plentyn. Yn yr achosion arbenigol/cymhleth hyn, efallai darperir ymyriadau therapiwtig pellach, lle bu cytundeb ar y cyd â'r awdurdod lleoli bod angen lefel benodol o fewnbwn i gefnogi'r lleoliad.

Egwyddorion sylfaenol Team Parenting

- Canolbwyntio gwasanaeth ar y gofalwr a'r plentyn mewn lleoliad.
- Seiliedig ar gryfderau a pherthnasau.
- Mae gan bob rhyngweithiad gyda'r plentyn y potensial i fod yn therapiwtig.
- Ffocws ar greu amgylchedd gofal saff, cyson a diogel.
- Cynllunio a gosod nodau.
- Cydgysylltu a chydlynu gwasanaethau.
- Ar sail Safonau Ymarfer.

Dewisiadau a Lleisiau Pobl Ifanc

Cyfranogiad yw cynnwys plant a phobl ifanc, gan greu cyfleoedd i ymgynghori a mynegi, ac wedyn defnyddio'r wybodaeth hon i lywio arferion. Mae hyn yn sail i bopeth rydym yn ei wneud yn FCA.

I gyflawni hyn, mae gennym Fframwaith Cyfranogi a Chynllun Gweithredu sy'n amlinellu'r hyn y dylem fod yn ei wneud ac yn sicrhau bod atebolrwydd am hyn ar bob lefel. Rydym yn ymdrechu i weithio yn unol â'r egwyddorion craidd canlynol:

- Ymgysylltu â phlant a phobl ifanc i wneud gwahaniaeth cadarnhaol a pharhaol i'w bywydau.
- Gweithio gyda phlant a phobl ifanc i'w helpu i gyflawni.
- Ymgynghori, gwrandao a chlywed lleisiau'r plant a phobl ifanc gan ddarparu cyfleoedd iddynt gymryd rhan yn y broses gwneud penderfyniadau a dylanwadu ar wasanaethau.
- Defnyddio tystiolaeth o gyfranogiad fel sail ar gyfer gwella safonau a gwella canlyniadau ar gyfer plant a phobl ifanc.
- Darparu cyfleoedd arloesol a rhagorol i bobl ifanc trwy weithlu â sgiliau a hyfforddiant da sydd â mynediad at ddigon o adnoddau.

Mae gennym Lysgenhadon Cyfranogi i fod yn llais i gyfranogiad a'i hybu. Enghraifft dda o gyfranogiad yw cynnwys pobl ifanc mewn cyfweiliadau staff a'r siwrnai ar gyfer hyfforddiant maethu. Ymgynghorir â phlant a phobl ifanc hefyd ynglŷn â gweithgareddau a gofynnir iddynt wneud sylw am a chyfranogi at ddiwygiadau i'r Canllaw i Bobl Ifanc a'r Datganiad o Ddiben. Rydym yn annog ein pobl ifanc i gael eiriolwyr ac ymwelwyr annibynnol ac esbonio'r hyn maent yn ei wneud yn y Canllaw i Bobl Ifanc.



Gwasanaeth Gwaith Cymdeithasol

Yn ogystal â gweithiwr cymdeithasol y plentyn o'r awdurdod lleol/y mddiriedolaeth iechyd a gofal cymdeithasol, mae pob un o'n Rhieni Maeth yn cael eu cefnogi gan weithiwr cymdeithasol goruchwylio penodol.

Hybu'r Canlyniadau Gorau

Mae gennym draciwr canlyniadau y mae ein gweithwyr cymdeithasol yn ei lenwi'n gyson gyda'n Rhieni Maeth i ddangostystiolaeth o'r cynnydd mae ein plant a phobl ifanc yn ei wneud. Yn aml cynhwysir plant a phobl ifanc yn y broses hon pan fydd yn briodol.

Bydd ein gweithwyr cymdeithasol goruchwylio yn:

- Darparu goruchwyliaeth a chymorth i Rieni Maeth yn unol â'r rheoliadau a safonau gofynnol.
- Cadw mewn cysylltiad yn gyson â'r Rhieni Maeth a'r plant mewn lleoliad trwy ymweliadau â'r lleoliad a galwadau ffôn.
- Ymweld â'r cartref maeth yn ddirybudd.
- Darparu cyngor, arweiniad a chymorth y tu allan i oriau gwaith i Rieni Maeth ynglŷn â gofal plant mewn lleoliad.
- Cydlynw gwasanaethau cymorth eraill pan fydd yn briodol, er enghraifft gweithwyr cymorth a darpariaeth gofal seibiant.
- Cysylltu â darparwyr gwasanaethau proffesiynol eraill a allai fod yn rhan o a chyfranogi at gyfarfodydd ffurfiol am gynlluniau gofal plant ac adolygiadau Rhieni Maeth.
- Nodi a helpu i ymateb i anghenion hyfforddi Rhieni Maeth.
- Cadw cofnodion gofalus am gynnydd lleoliadau a chyflawniadau plant.
- Helpu Rhieni Maeth i gyrraedd Safonau Datblygu a Chymorth Hyfforddi / Canlyniadau Fframwaith Sefydlu Cymru neu safonau cyfatebol yn y rhanbarth neu wlad berthnasol yn ystod cam cyntaf eu gyrfa maethu.

Mae gan ein gweithwyr cymdeithasol goruchwylio ystod eang o brofiad ac mae gan lawer ohonynt arbenigedd penodol, er enghraifft mewn gwneud gwaith stori bywyd, paratodau gadael gofal a chynnal asesiadau rhieni a phlant.



Cymorth Addysgol

Rydym wedi ymrwymo i gefnogi pob un o'n plant a phobl ifanc i gyflawni eu potensial addysgol.

Mae ymchwil yn dangos y gall plant a phobl ifanc sy'n derbyn gofal fod dan anfantais benodol o ran eu haddysg. Maent yn fwy tebygol o gael addysg doredig ac anghenion ychwanegol na phlant nad ydynt yn derbyn gofal, sy'n effeithio ar eu cynnydd, cyraeddiadau a chyfleoedd bywyd. Rydym yn cydnabod y rôl arwyddocaol sydd gan ein Rhieni Maeth a staff wrth weithio mewn partneriaeth gyda gweithwyr proffesiynol eraill i hybu cyflawniadau addysgol a chanlyniadau cadarnhaol ar gyfer ein plant a phobl ifanc.

Arweinydd Addysg

Ym mhob gwlad a rhanbarth, mae gennym Aelod o Staff penodol sy'n Arweinydd Addysg, sydd â dealltwriaeth gyfoes o ddeddfwriaeth a chyngor sy'n berthnasol i addysg plant a phobl ifanc sy'n derbyn gofal. Dan arweiniad y

Cyfarwyddwr Addysg, maent yn rhannu gwybodaeth â gofalwyr a staff am addysgac yn rhannu arfer da i'n galluogi i herio ysgolion yn hyderus, pan fydd angen.

Tasg graidd

Mae hybu addysgu plant a phobl ifanc y maent yn gofalu amdanynt a deall rôl addysgu mewn gwella canlyniadau yn un o dasgau craidd Rhieni Maeth a Gweithwyr Cymdeithasol. Trafodir presenoldeb, cynnydd a chyrhaeddiad yn rheolaidd mewn goruchwyliaeth, cyfarfodydd tîm ac adolygiadau. Pan fo pryderon am addysg, mae gofalwyr yn trafod y pryderon hyn â'r ysgol a bod yn eiriolwr dros y plentyn. Mae gofalwyr yn mynychu cyfarfodydd Cynllun Addysg Personol a chyfarfodydd eraill gydag ysgolion i sicrhau eu bod yn hollol ymwybodol am gynnydd eu plentyn a sut y gallant gefnogi hyn gartref.

Lleoliadau ysgol

Mae Rhieni Maeth a Gweithwyr Cymdeithasol yn gweithio mewn partneriaeth gydag awdurdodau lleol i sicrhau, pan fydd yn bosibl, bod gan blant a phobl ifanc le llawn amser mewn ysgol neu leoliad addysgarall sy'n addas i'w hanghenion. Os, am unrhyw reswm, nad yw plentyn neu berson ifanc mewn addysg, rydym yn cysylltu â'r awdurdod lleol i ddatrys hyn yn gyflym, tra'n cefnogi'r gofalwr gydag addysg yn y cartref fel mesur dros dro.

Dathlu Llwyddiannau

Rydym yn cydnabod nad canlyniadau arholiadau yw unig fesur llwyddiant addysgol. Rydym yn adnabod ein plant yn dda ac yn gwybod sut maent wedi gwneud cynnydd o wahanol bwyntiau dechrau. Rydym yn cydnabod eu gwahanol gyflawniadau addysgol, academiaidd a chyflawniadau eraill, ac yn eu dathlu â'n gwobrau cyflawniad blynyddol.

Recriwtio ac asesu Rhieni Maeth

Mae ein proses recriwtio ac asesu yn cymryd 4–6 mis ar gyfartaledd. Gwneir pob ymdrech i sicrhau nad oes oedi y gellir ei osgoi.

Recriwtio:

- Mae gennym Ganolfan Gymorth Maethu lle mae tîm penodol yn gofyn am fanylion sylfaenol gan ddarparu ofalwyr, yn ateb unrhyw gwestiynau rhagarweiniol a allai fod ganddynt am faethu ac yn dosbarthu deunydd darllen am waith yr asiantaeth.
- Mae Ymgynghorydd Recriwtio Gofalwyr yn cynnal y profion sgrinio cyntaf ar gyfer darpar ofalwyr ac ar sail y wybodaeth a gesglir yn argymhell a ddylent wneud cais.

Y Broses Ymgeisio:

- Mae darpar Rieni Maeth yn llenwi ffurflen gais, gan roi gwybodaeth fanwl am eu hunain a'u teulu ac yn cydsynio i gwblhau'r gwiriadau ac ymholiadau angenrheidiol i ganfod a ydynt yn addas i faethu.
- Mae'n rhaid i ymgeiswyr gael archwiliadau meddygol gan eu Meddyg Teulu i sicrhau nad oes unrhyw broblemau isorwedddol a allai effeithio ar eu gallu i faethu. Bydd yr adroddiadau ar gael i Ymgynghorydd Meddygol ein Hasiantaeth er mwyn iddo ef neu hi roi ei sylwadau.

Mae'r rhain yn cynnwys:

- Dilysu hunaniaeth a hanes personol
 - Gwiriadau'r Gwasanaeth Datgelu a Gwahardd ar gyfer pob oedolyn yn yr aelwyd
 - Ymholiadau i Awdurdodau Gofal Cymdeithasol Plant a'u Cofrestru Amddiffyn Plant
 - Ymholiadau i asiantaethau eraill yn ôl yr angen.
- Gofynnir i ymgeiswyr nodi o leiaf tri chanolwr personol a fydd yn darparu geiradaon ysgrifenedig ac yn cael eu cyfwrdd fel rhan o'r broses asesu. Ni ellir defnyddio geiradaon gan asiantaethau allanol a geiradaon personol, a roddir yn gyfrinachol, heb gysyniad yr ymgeisydd a'r canolwr/canolwr perthnasol.

Asesiad

- Bydd gweithiwr cymdeithasol cymwysedig yn cynnal asesiad, a fydd angen cael cyfranogiad llawn gan yr ymgeisydd/ymgeiswyr. Bydd yn ymweld â nhw yn eu cartref, yn gyffredinol ar 6–8 achlysur, i gasglu gwybodaeth am bob aelod o'r cartref a phrofiad a sgiliau'r ymgeiswyr mewn perthynas â maethu. Mae hyn yn rhoi sail i adroddiad asesiad. Rydym yn defnyddio fformat y Ffurflen F1 a gyhoeddwyd gan Coram BAAF.
- Bydd Rheolwr Asesu yn goruchwyllo gwaith y Gweithiwr Cymdeithasol Asesu â chysylltiad beunyddiol ac o leiaf 2 gyfarfod goruchwyllo strwythuredig ffurfiol. Pwrpas hyn yw sicrhau cydymffurfiaeth â rheoleiddiadau trwy gydol yr asesiad, sicrhau bod yr asesiad yn cadw ei ffocws ar faterion allweddol i lywio argymhellion seiliedig ar dystiolaeth priodol a sicrhau Sicrwydd Ansawdd cadarn y broses asesu a'r adroddiad.
- Neilltuir Swyddog Cymorth Recriwtio (RSO) fel unigolyn cymorth gweinyddol o'r dechrau i'r diwedd trwy gydol yr asesiad i sicrhau y gwneir y gwiriadau angenrheidiol ac fel person cyswllt cefnogol parhaus i'r ymgeiswyr gael trafod unrhyw faterion sy'n ymwneud â'u hasesiad.
- Defnyddir dull cadarn ar gyfer paratoi ymgeiswyr am heriau'r rôl maethu trwy gydol yr asesiad, yn bennaf gan ddefnyddio 'Y Camau Nesaf i Faethu gyda'r FCA.' Offeryn electronig yw hwn sy'n cefnogi'r ymgeisydd/ymgeiswyr a'r Gweithiwr Cymdeithasol Asesu i weithio gyda'i gilydd i drafod agweddau allweddol o'r rôl gan ddefnyddio testun storiol a dolenni i gyfres o fideos. Gofynnir i'r ymgeisydd/gwblhau llyfr gwaith myfyriol yn ystod yr asesiad a ddylai ddangos dealltwriaeth a myfyrodau ac unrhyw feysydd lle bydd angen dysgumwy. Dylai'r llyfr gwaith lywio agweddau o adroddiad yr asesiad a dylai fod ar gael i'r Gweithiwr Cymdeithasol Goruchwyllo ar ôl ei gymeradwyo i hysbysu dealltwriaeth o ddealltwriaeth yr ymgeisydd/ymgeiswyr ac anghenion cymorth / dysgu.

- Bydd pob darpar Riant Maeth yn mynychu hyfforddiant paratoi yn ystod eu hasesiad. Mae ein hyfforddiant yn darparu gwybodaeth bellach am gyfrifoldebau bod yn Rhiant Maeth a gweithio gyda'r FCA.
- Mae adroddiad yr asesiad Ffurflen F yn cael ei rannu â'r ymgeisydd/ymgeiswyr ac yna fe'i cyflwynir i'n Panel Maethu, i gynorthwyo'r broses gwneud penderfyniadau. Gwahoddir ymgeiswyr i fynychu cyfarfod y Panel gyda'u hasesydd.

Y Panel Maethu:

- Mae'r Panel yn gwneud argymhellion am briodoldeb ymgeiswyr i gael eu cymeradwyo fel Rhieni Maeth gyda'r FCA. Rhoddir gwybod i'r ymgeiswyr am argymhelliad y panel ar ddyddiad y panel ei hun. Bydd yr argymhelliad yn llywio penderfyniad yr asiantaeth.

Cymeradwyaeth:

- Mae'r Unigolyn sy'n Gwneud y Penderfyniad dros yr Asiantaeth (ADM) yn darllen ac yn ystyried pob darn o wybodaeth am yr asesiad a, gan ystyried argymhelliad y Panel Maethu, yn gwneud y penderfyniad i gymeradwyo ymgeiswyr ai peidio. Fel arfer yr ADM yw'r Rheolwr Cofrestredig ond mae hefyd ail ADM sy'n rheolwr yn ein tîm Sicrhau Ansawdd a Diogelu a allai helpu i wneud penderfyniadau am gymeradwyo neu ail-gymeradwyo Rhieni Maeth.
- Rhoddir gwybod i'r ymgeiswyr am benderfyniad yr asiantaeth ar lafar ac yn ysgrifenedig. Cedwir pob darn o wybodaeth a gasglwyd am ddarparu Rieni Maeth ar ffeil a gellir gweld rhai adrannau ar gais.
- Rhoddir gwybod i'r ymgeiswyr am eu hawl i apelio yn unol â'r rheoliadau sy'n berthnasol yn yr awdurdodaeth lle maent yn byw.

Rydym yn croesawu ymholiadau gan Rieni Maeth sydd eisiau trosglwyddo o asiantaethau eraill a'n nod yw gwneud y broses mor gyflym ac esmwyth â phosibl.



Adolygiadau Rhieni Maeth

Mae gennym weithdrefn fanwl ar gyfer cwblhau adolygiadau Rhieni Maeth sy'n adlewyrchu cyfraith statud, rheoliadau, safonau gofynnol cenedlaethol a'r canllaw arfer da.

Yn ogystal â'r gofynion i gynnal adolygiadau blynyddol, rydym hefyd yn cynnal adolygiadau ychwanegol pan fydd hynny'n briodol (e.e. yn dilyn cwyn neu ddigwyddiaddifrifol neu lle awgrymir newid telerau cymeradwyo). Mae'n bosibl y defnyddir Swyddog Adolygu Annibynnol ar gyfer adolygiadau o'r fath ac efallai y bydd yr adolygiad yn cael ei gyflwyno i'r Panel Maethu. Yn ogystal â gwneud argymhellion i'r Unigolyn sy'n Gwneud Penderfyniadau dros yr Asiantaeth, mae'r Panel Maethu yn darparu sicrwydd ansawdd ar gyfer y broses a chynnwys adolygiadau i'r asiantaeth.

Mae ein gweithdrefn adolygu yn canolbwyntio ar alluoedd craidd Rhieni Maeth, gan gynnwys Safonau Datblygu a Chymorth Hyfforddi yn Lloegr a Chanlyniadau Fframwaith Sefydlu yng Nghymru. Rydym bob amser yn ceisio adborth allanol gan weithwyr cymdeithasol plant, darparwyr addysg ac eraill sy'n ymwneud â'r plentyn. Mae'r adolygiad hefyd yn darparu fforwm i gydnaboda dathlu cyflawniadau'r plentyn a'n Rhieni Maeth.



Hyfforddiant a chymorth

Hyfforddiant a ddarperir i Rieni Maeth a staff

Rydym yn ymfalchïo ein bod yn sefydliad dysgu ac rydym yn helpu gweithwyr a Rhieni Maeth i ddatblygu eu sgiliau, gwybodaeth a phrofiad.

Rydym wedi ymrwymo i ddarparu hyfforddiant o ansawdd uchel sy'n hygyrch ac yn berthnasol i bob un o'n Rhieni Maeth.

Cyflwyniad i Faethu

Mae pob un o'n Rhieni Maeth yn cwblhau hyfforddiant cyn cael eu cymeradwyo yn ystod eu hasesiad sy'n archwilio'r Camau Nesaf ar eu taith i fod yn Rhiant Maeth, sut mae'n teimlo i fod yn berson ifanc sy'n derbyn gofal maeth ac i archwilio'r wybodaeth a sgiliau sydd eu hangen arnynt i baratoi i fod yn Rhiant Maeth, megis rôl Rhiant Maeth, gweithio ar y cyd, deall plant a phobl ifanc, gofalu mwy diogel, hybu gwydnwch a chanlyniadau llwyddiannus, trawsnewid -symud ymlaen.

Sefydlu

Mae gennym gwrs sefydlu ar-lein sy'n edrych ar feysydd allweddol i roi'r sgiliau a hyder sydd eu hangen i Rieni Maeth i gymryd eu plentyn/person ifanc cyntaf.

Hyfforddiant gorfodol

Ar ôl cael eu cymeradwyo mae rhaglen gynhwysfawr o hyfforddiant a datblygiad parhaus ar gael gan ddechrau gyda'r cyrsiau gorfodol y bydd pob Rhiant Maeth yn eu derbyn.

Mae'r rhain yn cynnwys hyfforddiant mwy penodol mewn diogelu, cymorth cyntaf brys, meddyginiaeth a gofal iechyd, iechyd a diogelwch yn y cartref, rheoli ymddygiad heriol a gofalu mwy diogel.

Hyfforddiant ategol

Mae gennym ystod eang o gyrsiau sydd ar gael ar-lein fel cyrsiau wyneb yn wyneb a fydd yn cael eu trafod gyda Rhieni Maeth ac yn llywio eu Cynllun Datblygu Personol i ddatblygu ymhellach wybodaeth a sgiliau, yn enwedig ar gyfer y rheini y gallai fod ganddynt leoliadau arbenigol neu i ddiwallu anghenion penodol plant penodol.

Mae'r rhain yn cynnwys:

- Gweithio gyda phlant ag anableddau
- Gofalu am blant ar eu pen eu hunain sy'n ceisio lloches
- Plant sy'n symud o ofal preswyl
- Rhiant a phlentyn
- Cyrsiau therapiwtig
- Pynciau Diogelu eraill megis Camfanteisio'n rhywiol ar blant, Linellau Cyffuriau, E-ddiogelwcha Radicaleiddio

Rydym yn annoga chefnogi ein staff yn weithredol i ddatblygu eu sgiliau, gwybodaeth a chymwysterau proffesiynol.

Mae catalog helaeth o gyfleoedd dysguar gael i staff ar bob lefel ac ym mhob rôl yn y sefydliad. Gall hyn gynnwys hyfforddiant sy'n berthnasol i'w rôl bresennol neu i'w helpu i baratoi am rolau yn y dyfodol. Mae'r rhain yn cynnwys:

- Yr Academi Gwaith Cymdeithasol
- Cyrsiau diogelu
- Sgiliau rheoli
- Prentisiaethau

Rydym yn credu mewn dysgu gyda chymheiriaid ac yn cynnig sesiynau hyfforddi ar y cyd ar gyfer staff a Rhieni Maeth i alluogi rhannu arfer da a phrofiadau.

Mae pob hyfforddiant rydym yn ei gynnig wedi'i fapio i reoliadau a safonau gofynnol cenedlaethol a'u croesgyfeirio i'r Safonau Datblygu a Chymorth Hyfforddi yn Lloegr a Chanlyniadau Fframwaith Sefydlu yng Nghymru.

Disgwylir i Rieni Maeth a staff gymryd cyfrifoldeb dros eu dysgueu hunain a dangos datblygiad personol a phroffesiynol parhaus.



Cymorth i Rieni Maeth

Mae'r pecyn cymorth rydym yn ei gynnigyn gwerthfawrogi gwaith ein Rhieni Maeth a'r cyfraniad cadarnhaol maent yn ei wneud i fywydau plant/pobl ifanc. Rydym yn cydnabod bod cymorth priodol i'r teuluoedd sy'n maethu yn hanfodol o bwysiger mwyn sicrhau lleoliad llwyddiannus.

Mae gan bob un o'n Rhieni Maeth fynediad at yr adnoddau canlynol:

- Mynediad at aelod o staff 24 awr y dydd, 7 diwrnod yr wythnos, 365 diwrnod y flwyddyn.
- Coruchwyliaeth a chymorth gan weithiwr cymdeithasol goruchwyllo cymwysedig a phrofiadol.
- Ymweliadau rheolaidd a chysylltiad dros y ffôn yn aml gan weithiwr cymdeithasol goruchwyllo.
- Cyfarfodydd grŵp cymorth rheolaidd.
- Mynediad at linell gymorth cyngor cyfreithiol a chynllun cymorth annibynnol arbenigol.
- Lefel o gymorth ariannol sy'n gwerthfawrogi sgiliau Rhieni Maeth.
- Gweithgareddau wedi'u trefnu ar gyfer plant/pobl ifanc.
- Aelodaeth FosterTalk. Mae hyn yn cynnig cyngor am faterion maethu ac addysgol yn ogystal â chyngor cyfreithiol am ddim, yswiriant treuliau cyfreithiol, cyngor am faterion ariannol personol a threthi. Mae yna hefyd gylchgrawn chwarterol ac e-gylchlythymisol i helpu Rhieni Maeth i
- gadw'n gyfoes ynglŷn ag eitemau a allai fod yn berthnasol iddynt.
- Aelodaeth gorfforaethol Fostering Network a CORAM BAAF.
- Pecyn seibiant, fel arfer hyd at 14 o nosweithiau, sy'n diwallu anghenion y plentyn a'r Rhiant Maeth.
- Platfform ar-lein unigryw sy'n rhoi mynediad at newyddion a diweddariadau rhanbarthol / cenedlaethol, blogiau i lawer o ostyngiadau ar siopa a bargeinion gwych gan rai o'r manwerthwyr mwyaf.

Llais Gofalwyr

Rydym yn gweithio ar y cyd gyda'n Rhieni Maeth i ddatblygu ein darpariaeth maethu. Mae hyn yn golygu bod gennym rolau cynrychioli gofalwyr ym mhob rhanbarth a gwlad a fforymau lleol a chenedlaethol i ofalwyr. Mae llais Rhieni Maeth wrth galon y gwelliannau parhaus rydym yn eu gwneud i'r gwasanaeth a ddarperir gennym. Rydym yn annog adborth ar bob lefel, mae hyn yn cynnwys ymgynghoriad ar gyfer adolygiadau gofalwyr ac arolygon eraill sy'n fwy dienw.

Rydym yn gwerthfawrogi ein Rhieni Maeth!

Rydym yn falch o sut rydym yn cyfathrebu ac ymgysylltu â'n Rhieni Maeth

Mae gennym ddiwrnod blynyddol i werthfawrogi ein Rhieni Maeth pan fyddwn yn dangos cymaint rydym yn gwerthfawrogi eu gwaith caled i wneud gwahaniaeth cadarnhaol a pharhaus i gymaint o blant a theuluoedd pob blwyddyn.

Sicrhau Ansawdd a Diogelu

Mae gennym Dîm Sicrhau Ansawdd a Diogelu (QAS) penodol sy'n gweithio ar draws Cymuned Polaris i sicrhau y rhoddir y flaenoriaeth uchaf i ddiogelu a bod gwella ansawdd ar yr agenda bob amser.

Ein nod yw:

- Arwain y sector o ran ansawdd
- Cyflawni'r canlyniadau gorau ar gyfer y plant a phobl ifanc rydym yn gofalu amdanynt.
- Creu'r lle gorau i weithio ynddo ar gyfer ein Rhieni Maeth a staff
- Mae'r Rheolwr QAS yn gweithio'n agos gyda'r Rheolwr Cofrestredig a staff arall yng Nghymru i'w cynghori a'u cefnogi i sicrhau y dilyni'r gweithdrefnau diogelu yn gywir a bod yr asiantaeth yn sefydliad sy'n dysguac yn gwella'n barhaus. Rydym yn hybu diwylliant o welliant parhaus, gan roi sylw gofalus i adborth am y gwasanaethau a gynigir gan unrhyw unigolion neu sefydliadau rydym yn dod i gysylltiad â nhw.
- Mae Rheolwyr Cofrestredig a Rheolwyr QAS yn adrodd i'r Bwrdd Sicrhau Ansawdd a Diogelu (QAS), wedi'i gadeirio gan Bennaeth Sicrhau Ansawdd a Diogelu'r Grŵp a'i fynychu gan Uwch Swyddogion gan gynnwys y Prif Weithredwr. Mae gan y Bwrdd QAS drosolwg o berfformiad allweddol a chydymffurfiaeth â safonau ymarfer a rheoliad. Mae'r Bwrdd QAS yn adolygu Ansawdd Gofal ac adroddiadau blynyddol yn thematig ac mae wedi datblygu ei gwmpas ynglŷn ag arferion ac wedi datblygu Golwg Cyffredinol o Arferion y Prif Swyddogion (SOOP) sy'n darparu mecanwaith i

Uwch Reolwyr samplu ansawdd arferion a chofnodion achos ar hap a rhoi adborth am arfer da a meysydd i'w datblygu ymhellach.

- Ein huchelgais yw parhau i ymdrechu i fod yn ardderchog ym mhopath rydym yn ei wneud a sicrhau canlyniadau rhagorol ar gyfer plant, phobl ifanc ac oedolion ifanc sy'n aros gyda'u teuluoedd maeth.

Arolygiadau Rheoleiddiol

Fel darparwr gofal cymdeithasol cofrestredig, arolygir ein hasiantaeth yn rheolaidd. Rydym yn croesawu arolygiadau fel ffordd o fonitro'r gwasanaeth rydym yn ei ddarparu a'n hannog i wneud pob ymdrech i sicrhau canlyniadau rhagorol ar gyfer y plant a leolir gyda'n Rhieni Maeth.

Mae adroddiadau arolygiadau ar gael yn gyhoeddusrwy wfan yr arolygiaeth berthnasol. Gellir cael mynediad at y gwefannau hyn o wfan yr FCA. Maent hefyd ar gael o'r swyddfa ranbarthol neu wladol berthnasol neu gan y Tîm Sicrhau Ansawdd a Diogelu yn Bromsgrove (gweler cyfeiriadau cysylltiadau defnyddiol).

Er mwyn ein helpu i baratoi'n dda ar gyfer arolygiadau, mae gennym broses adolygu gwasanaeth fewnol sy'n adolygu'r cynnydd ers yr arolwg diwethaf ac yn nodi meysydd sydd angen eu gwella ymhellach.

Cwynion a chanmoliaeth

- Rydym yn cymryd pob cwyn o ddifrif ac yn sicrhau y cânt eu hymchwilio yn unol â'n gweithdrefn cwynion.
- Rydym yn gweithio i wella arfer yn dilyn unrhyw gwynion bob amser.
- Rhoddir gwybod i bob plentyn/person ifanc a leolir gyda'n rhieni maeth am y Weithdrefn Cynrychioli a Chwyno wrth ddechrau eu lleoliadau. Mae gwybodaeth am y weithdrefn hefyd ar gael yn y canllaw i'r gwasanaeth a roddir i blant a phobl ifanc.
- Mae taflenni a phosteri am y broses cwyno ar gael sy'n hygyrch i'r ystod eang o oedranau'r plant a phobl ifanc a leolir gyda ni.
- Rhoddir gwybodaeth am ein Gweithdrefn Cynrychioli a Chwyno i bob Rhiant Maeth, staff ac awdurdod lleol/ymsyddiedolaeth iechyd a gofal cymdeithasol sy'n lleoli.
- Cesglir crynodeb o ganlyniadau cwynion a'u heffaith ar gyflawni'r gwasanaeth ac adroddir am hyn wrth y Bwrdd Sicrhau Ansawdd a Diogelu.
- Cynhwysir dadansoddiad o Gwynion Lleol yn ein hadolygiad blynyddol o ansawdd y gofal mae'r asiantaeth yn ei ddarparu yn y rhanbarth neu'r wlad.
- Mae cofnod o bob cwyn a dderbynnir yn cael ei gadw a'i gynnwys mewn adolygiadau ansawdd gofal i lywio unrhyw newidiadau i arferion.



Manylion cysylltiadau defnyddiol

Gwasanaethau Canolog FCA, Malvern View, Saxon Business Park, Hanbury Road, Stoke Prior, Bromsgrove, Worcs B60 4AD.

FF: 01527 556480

FCA Cymru

Parc Busnes Gogledd Cymru

Uned 5510

Abergele

LL228LJ

FF: 01745 778610

April Newman, Rheolwr Cofrestredig

E: April.Newman@thefca.co.uk

Swyddfa Leol

Elm Court

Heol y Bont-faen

Pen-y-bont ar Ogwr

CF31 3SR

FF: 01792 315800

Comisiynydd Plant Cymru

Tŷ Ystumllwynarth

Ffordd Phoenix

Llansamlet

Abertawe

SA7 9FS

FF: 01792 765600

www.complantcymru.org.uk

Corff Rheoleiddiol

Arolygiaeth Gofal Cymru

Swyddfa Llywodraeth Cymru

Sarn Mynach

Cyffordd Llandudno

LL31 9RZ

FF: 0300 7900126

E: agc@llyw.cymru

Mae gennym ystod eang o gyhoeddiadau am y gwasanaethau rydym yn eu darparu i blant a phobl ifanc, Rhieni Maeth ac awdurdodau comisiynu. Mae'r rhain yn rhoi ffocws cenedlaethol a lleol ac yn cynnwys:

- Gwybodaeth wedi'i hargraffu ar gyfer plant a leolir gyda'n Rhieni Maeth.
- Crynodebau o arolygon, prosiectau, digwyddiadau ymgynghori ac ymchwil gwreiddiol arall a gynhaliwyd gyda'n cwsmeriaid, Rhieni Maeth a defnyddwyr ein gwasanaethau.
- Taliadau/telerau presennol ar gyfer darpariaeth pob gwasanaeth.

Cysylltwch â'ch swyddfa FCA leol.

0800 434 6000

www.thefca.co.uk

contactus@thefca.co.uk

